



TÜRKİYE
YÜZYILI

100
TÜRKİYE CUMHURİYETİ'NİN YÜZÜNCÜ YILI

T.C.
BAFRA KAYMAKAMLIĞI
İsmet İnönü İlkokulu
2024-2028 STRATEJİK PLANI

SUNUŞ

Eđitim Türkiye Yüzyılı'nı muştulayan en önemli unsur olduđu bilinciyle hedeflerimize ulaşmak adına ölkemizin her sathında üretken olan ve eleştirel düşünebilen, iletişimi güçlü ve iş birliğini özümseyen nesillerin gelişimi için var gücümüzle çalışmakta; eğitim sistemimizi, iyi insan olmanın ve kendini tanımanın tüm koşullarını içerecek bir özgürleşme süreci olarak yapılandırmaktayız. Bu inançla, okul öncesi eğitimden başlayarak eğitim ve öğretimin her kademesinde bütün bireylerin nitelikli eğitime eriştiđi bir eğitim sistemi oluşturmayı hedeflemekteyiz. Bütün çalışmalarımızı bu hedefe uygun olarak yürütmekte, eğitim politikalarımızı bu doğrultuda şekillendirmekteyiz.

Tüm bu anlayışlar çerçevesinde; 2024-2028 dönemini kapsayan Millî Eğitim Bakanlığı Stratejik Planı hazırlanmış olup stratejik planlama uygulamaları ve stratejik yönetim kültürünün hâkim kılınması için katılımcı bir anlayış ile Bakanlık merkez teşkilatından başlayarak il ve ilçe millî eğitim müdürlükleri ile okul ve kurumlarımıza stratejik yönetim anlayışı yaygınlaştırılmıştır.

Okul/kurum stratejik planı, adından da anlaşılacağı gibi, bir okulun amaç ve hedeflerine nasıl ulaşabileceğine dair plan ve stratejileri içeren bir belgedir. Okul gelişimine katkı sağlayan bir yol haritası niteliğinde olan stratejik plan; okul personelinin karar vermek, hedef belirlemek ve hedeflere ulaşmaktan sorumlu olmak gibi başarımları gereken adımları olduğu anlamına gelir ve okula bağlılığı teşvik eder.

Stratejik yönetim süreci; bir okulun amaç ve hedeflerine ulaşması için tüm ihtiyaçlarının planlanması, analiz edilmesi, geliştirilmesi, izlenmesi ve değerlendirilmesi sürecidir. Stratejik yönetim süreci; okulun mevcut durumunu değerlendirmesine, stratejilerini belirlemesine, bunları uygulamasına ve uygulanan yönetim stratejilerinin etkinliğini analiz etmesine yardımcı olur.

Stratejik yönetim sürecini, standart formlar ve açıklamaların temel bir yapısı üzerinden Bakanlığımız ve il müdürlüklerimizin stratejik planlarıyla uyumlaştırmayı sağlamak ve okul ve kurumlara stratejik plan hazırlama sürecinde katkı sunmak amacıyla bu rehber hazırlanmıştır.

Bakanlık merkez teşkilatından başlayarak il ve ilçe millî eğitim müdürlükleri ile okul ve kurumlarımızda stratejik plan uygulamada döneminin başarıyla geçeceğine inanılmaktadır. 2024-2028 dönem stratejik plan hazırlık sürecinde emeği geçen ve katkıda bulunan tüm millî eğitim çalışanlarına teşekkür ederim.

Ercan TÜRK
Strateji Geliştirme Başkanı

T.C
BAFRA KAYMAKAMLIĐI
İSMET İNÖNÜ İLKOKULUMÜDÜRLÜĐÜ

2024-2028 STRATEJİK PLANI

Okul/Kurumlar: Her tür ve düzeyindeki okullar (anaokulları, ilkokullar, ortaokullar, her tür ve yapıdaki liseler) ile Bakanlığımıza bađlı resmî kurumlar (öğretmenevleri, halk eğitim merkezleri, mesleki eğitim merkezleri vs.)

Geleceğin güvencesi sağlam temellere
dayalı bir eğitime, eğitim ise
öğretmene dayalıdır.
- Mustafa Kemal Atatürk



Okul/Kurum Bilgileri

İli: SAMSUN	İlçesi: Bafra		
Adres: İsmetpaşa Mah. Temelefendi Geçidi Sok. No: 2 Bafra/SAMSUN	Coğrafi Konum (link)	https://bafraismetinonuilkokulu.meb.k12.tr/tema/harita.php	
Telefon Numarası: 0362 543 12 61	Faks Numarası:		
e-Posta Adresi: 724241@meb.k12.tr	Web adresi:	sayfası	https://bafraismetinonuilkokulu.meb.k12.tr/
Kurum Kodu: 724241	Öğretim Şekli:	TamGün	

SUNUŞ

Çok hızlı gelişen, deęişen teknolojilerle bilginin deęişim süreci de hızla deęişmiş ve başarı için sistemli ve planlı bir çalışmayı kaçınılmaz kılmıştır. Sürekli deęişen ve gelişen ortamlarda çağın gerekleri ile uyumlu bir eğitim öğretim anlayışını sistematik bir şekilde devam ettirebilmemiz, belirlediğimiz stratejileri en etkin şekilde uygulayabilmemiz ile mümkün olacaktır. Başarılı olmak da iyi bir planlama ve bu planın etkin bir şekilde uygulanmasına bağlıdır.

Kapsamlı ve özgün bir çalışmanın sonucu hazırlanan Stratejik Plan okulumuzun çaęa uyumu ve gelişimi açısından tespit edilen ve ulaşılması gereken hedeflerin yönünü doğrultusunu ve tercihlerini kapsamaktadır. Katılımcı bir anlayış ile oluşturulan Stratejik Plânın, okulumuzun eğitim yapısının daha da güçlendirilmesinde bir rehber olarak kullanılması amaçlanmaktadır.

Belirlenen stratejik amaçlar doğrultusunda hedefler güncellenmiş ve okulumuzun 2024-2028 yıllarına ait stratejik plânı hazırlanmıştır.

Bu planlama; 5018 sayılı Kamu Mali Yönetimi ve Kontrol Kanunu gereęi, Kamu kurumlarında stratejik planlamanın yapılması gereklilięi esasına dayanarak hazırlanmıştır. Zoru hemen başarırız, imkânsızı başarmak zaman alır.

Okulumuza ait bu planın hazırlanmasında her türlü özveriyi gösteren ve sürecin tamamlanmasına katkıda bulunan idarecilerimize, stratejik planlama ekiplerimize, İlçe Milli Eğitim Müdürlüğümüz Strateji Geliştirme Bölümü çalışanlarına teşekkür ediyor, bu plânın başarıyla uygulanması ile okulumuzun başarısının daha da artacağına inanıyor, tüm personelimize başarılar diliyorum.

Mesut ÖNAY

OKULMÜDÜRÜ

İÇİNDEKİLER

İçindekiler bölümü hazırlanırken ve planın sayfa tasarımı yapılırken aşağıda verilen sıralama dikkate alınmalıdır.

1. GİRİŞ VE STRATEJİK PLANIN HAZIRLIKSÜRECİ

- 1.1. Strateji Geliştirme Kurulu ve Stratejik Plan Ekibi..... 8
- 1.2. Planlama Süreci 8

2. DURUM ANALİZİ

- 2.1. Kurumsal Tarihçe..... 10
- 2.2. Uygulanmakta Olan Planın Değerlendirilmesi 12
- 2.3. Mevzuat Analizi 13
- 2.4. Üst Politika Belgelerinin Analizi..... 16
- 2.5. Faaliyet Alanları ile Ürün ve Hizmetlerin Belirlenmesi..... 18
- 2.6. Paydaş Analizi.....20
- 2.7. Kuruluş İçi Analiz..... 25
 - 2.7.1. Teşkilat Yapısı..... 27
 - 2.7.2. İnsan Kaynakları..... 28
 - 2.7.3. Teknolojik Düzey..... 33
 - 2.7.4. Mali Kaynaklar 34
 - 2.7.5. İstatistikî Veriler..... 35
- 2.8. Dış Çevre Analizi (Politik, Ekonomik, Sosyal, Teknolojik, Yasal ve Çevresel Çevre Analizi - PESTLE)..... 37
- 2.9. Güçlü ve Zayıf Yönler ile Fırsatlar ve Tehditler (GZFT) Analizi 41
- 2.10. Tespit ve İhtiyaçların Belirlenmesi..... 43

3. GELECEĞE BAKIŞ..... 46

- 3.1. Misyon..... 46
- 3.2. Vizyon..... 46
- 3.3. Temel Değerler..... 46

4. AMAÇ, HEDEF VE STRATEJİLERİN BELİRLENMESİ

- 4.1. Amaçlar 47
- 4.2. Hedefler..... 48
- 4.3. Performans Göstergeleri..... 49
- 4.4. Stratejilerin Belirlenmesi..... 50
- 4.5. Maliyetlendirme..... 51

5. İZLEME VE DEĞERLENDİRME..... 53

6. Tablo/Şekil/Grafikler/Ekler 54

1. GİRİŞ VE STRATEJİK PLANIN HAZIRLIK SÜRECİ

1.1. Strateji Geliştirme Kurulu ve Stratejik Plan Ekibi

Strateji Geliştirme Kurulu: Okul müdürünün başkanlığında, bir okul müdür yardımcısı, bir öğretmen ve okul/aile birliği başkanı ile bir yönetim kurulu üyesi olmak üzere 5 kişiden oluşan üst kurul kurulur.

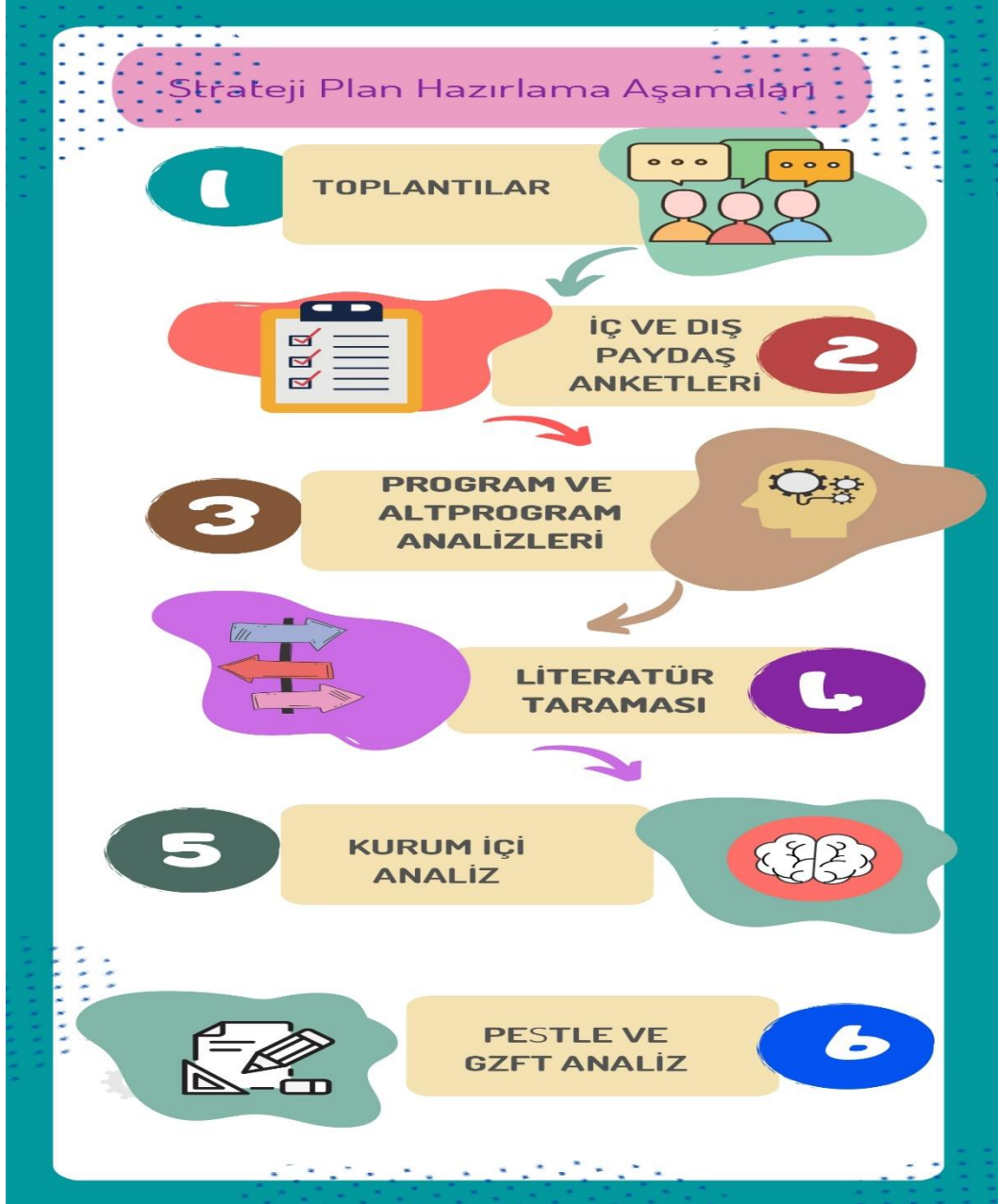
Stratejik Plan Ekibi: Okul müdürü tarafından görevlendirilen ve üst kurul üyesi olmayan müdür yardımcısı başkanlığında, belirlenen öğretmenler ve gönüllü velilerden oluşur.

Tablo 1. Strateji Geliştirme Kurulu ve Stratejik Plan Ekibi Tablosu

Strateji Geliştirme Kurulu Bilgileri		Stratejik Plan Ekibi Bilgileri	
Adı Soyadı	Ünvanı	Adı Soyadı	Ünvanı
Mesut ÖNAY	Okul Müdürü	Haşim DALKIRAN	Müdür Yardımcısı
Haşim DALKIRAN	Müdür Yardımcısı	Sevil GÖKMEN	Rehber Öğretmen
Nuri BAYRAM	Rehber Öğretmen	Osman Giray YAVUZ	Öğretmen
Serap ŞENKAL	Ok. Aile B. Bşk.	Tuncay BAKAY	Öğretmen
		Orhan Gazi DEMİRCİ	Veli

1.2. Planlama Süreci:

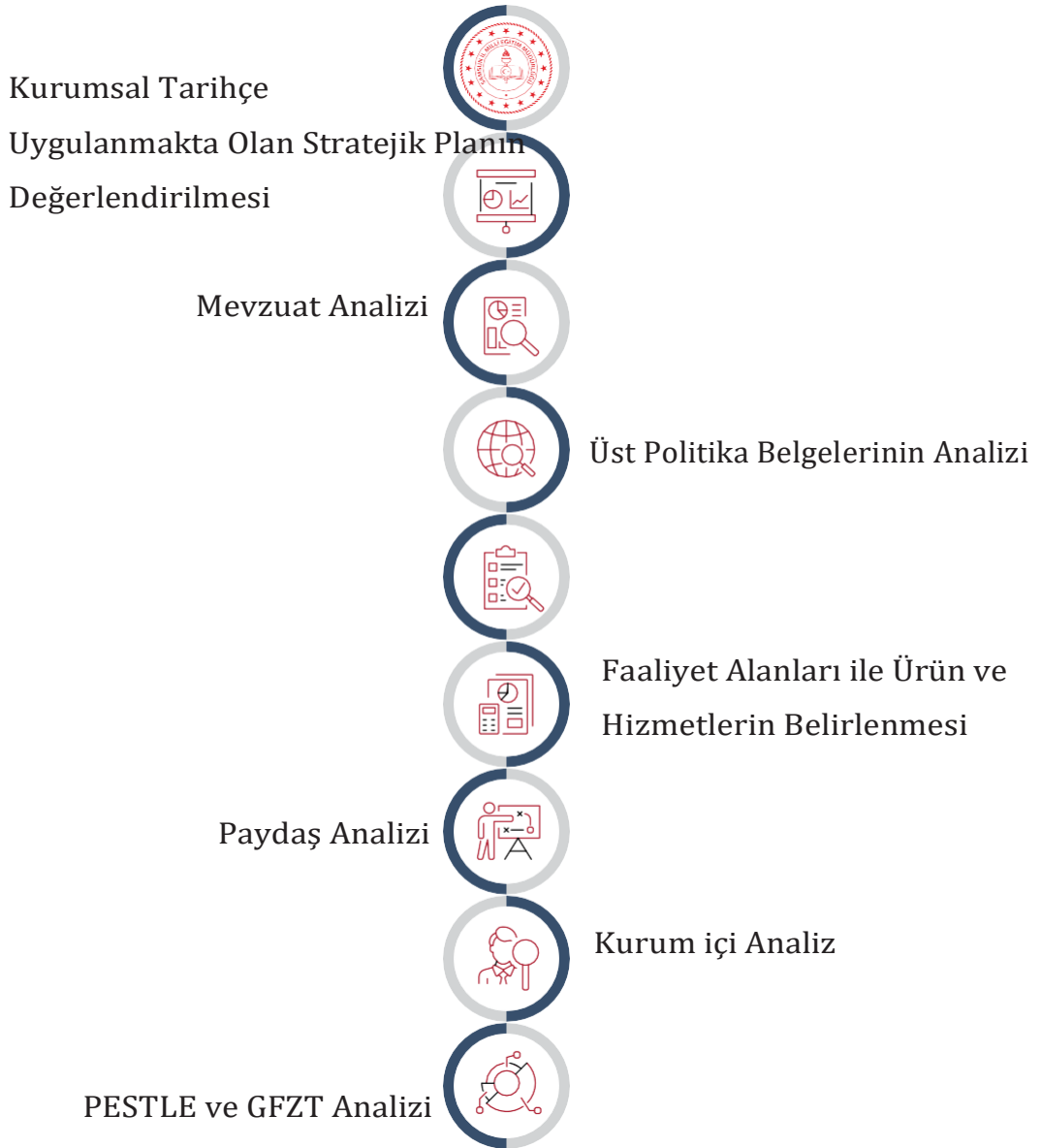
Cumhurbaşkanlığı tarafından belirlenen politikalar programlar, ilgili mevzuat ve benimsedikleri temel ilkeler çerçevesinde geleceğe ilişkin misyon ve vizyonlarını oluşturmak, stratejik amaçlar ve ölçülebilir hedefler saptamak, performanslarını önceden belirlenmiş olan göstergeler doğrultusunda ölçmek ve bu sürecin izleme ve değerlendirmesini yapmak amacıyla katılımcı yöntemlerle stratejik plan hazırlamaktadır.



Başarılı bir stratejik planlamanın önemli adımları arasında plan hazırlık çalışmalarının belli bir sistematik yapı içerisinde yürütülmesi ve hazırlık sürecindeki katılımcılığın yüksek düzeyde olması ile ekip çalışmasının sağlıklı bir şekilde gerçekleşmesi yer almaktadır. Hazırlık dönemindeki çalışmalar Bafra İsmet İnönü İlkokulu 2024-2028 Stratejik Plan Hazırlık Programı'nda detaylı olarak ele alınmıştır.

2. DURUMANALIZİ

Katılımcı ve esnek bir planlama yaklaşımı olan stratejik planlama; kurumların mevcut durum, misyon ve temel ilkelerinden hareketle geleceğe dair oluşturulan vizyona uygun hedefler saptayarak başarılarını izleme ve değerlendirme sürecidir. Bu işleyiş, “Kamu İdareleri İçin Stratejik Planlama Kılavuzu temel alınarak hazırlık süreci, durum analizi, geleceğe bakış, amaç, hedef ve performans göstergesi ile stratejilerin belirlenmesi, izlem eve değerlendirme süreçlerinden oluşmaktadır.



Bafra İsmet İnönü İlkokulu olarak geleceğe yönelik amaç, hedef ve stratejiler geliştirebilmesi ve karar alma süreçlerine rehberlik edebilmesi için mevcut durumda hangi kaynaklara sahip olduğu, geçmiş dönemlerdeki başarıları, hangi alanlarda hedeflerine ulaşmış ulaşmadığı; ulaşamadı ise bunların nedenleri, hangi yönlerinin gelişmeye açık olduğu, kontrolü dışındaki olumluya da olumsuz gelişmelerin neler olduğunun değerlendirildiği durum analizi bölümünde;

2.1. Kurumsal Tarihçe



Okulumuzun yapım tarihi tam olarak bilinmiyor. Osmanlı döneminde Ermeni Kilisesi ve önünde, kız ve erkek öğrencilerin birlikte öğrenim gördükleri Torkomyan Mektebi olarak bilinmektedir. Okulumuzun bulunduğu bina ve bahçesi Tapu Kayıtlarında Ermenilerden metruk bina ve arsa olarak görülmektedir.

Samsun Vilayeti Hususi İdaresi tarafından 1935 yılında tamir ettirilmiş; Tabakhane Mahallesi İsmetpaşa mevki kütük sayfa no. 245, pafta no. 21, ada no. 153 parsel no. 21'de 3055,33 m2. Yüzölçümlü kargir Okul Binası ve Bahçesi olarak 25.05.1936 gün ve 73 sayılı Tapu Komisyonu Kararı ile Samsun İli Tüzel Kişiliği adına tescil edilmiştir.

1936 yılında eğitim - öğretime başlamıştır.

Okulumuzun ön tarafında meydan olarak duran boşluk okulumuzun batısındaki bölüm ile takas edilmiş 22.06.1993 tarihinde (3196,14 m2.) Kargir Okul Binası ve Bahçesi olarak Tescil edilmiştir. 2005 Yılında Kuzeyinde bulunan 2 m. genişliğinde ki bölümün yola terkini yapılmış ve 2877,33 m2.olarak tescil edilmiştir.

İsmet İnönü İlk mektebi adıyla eğitime başlayan okulumuz 1950 yılında adı Mithatpaşa İlkokulu olarak değiştirilmiştir. 1997 yılında mecburi öğretimin 8 yıla çıkması ile okulumuz Mithatpaşa İlköğretim Okulu adını almıştır.06.09.2001 Tarihinde Samsun İl Milli Eğitim Komisyonu Kararı, 14.09.2001 Tarih ve 40350 Sayılı Valilik Oluru ile Okulumuzun adı; İsmet İnönü İlköğretim Okulu olmuştur.

2012/2013 eğitim öğretim yılında 4+4+4 yeni eğitim sistemi dolayısıyla ilkokula dönüştürülmüştür. Okulumuzun adı; İSMET İNÖNÜ İLKOKULU olmuştur.

2.2. Uygulanmakta Olan Stratejik Planın Değerlendirilmesi

İsmet İnönü İlkokulu olarak Millî Eğitim Bakanlığı 2019-2023 Stratejik Planı ile uyumlu olarak hazırladığımız “2019-2023 Stratejik Planını” stratejik planlarının izlenmesi ve değerlendirilmesi için okulumuz bünyesinde stratejik plan ekibi kurulmuştur. Okul stratejik planı hazırlama ve değerlendirme ekibimiz sistemli bir şekilde verilerin değerlendirmesini tamamlamıştır.

Okulumuz stratejik plan ekibi tarafından belirli aralıklarla çalışmalar hakkında veriler derlenerek takip edilmektedir. Bütün dünyayı etkilediği gibi ülkemizi de etkisi altına alan 2020 yılı Mart ayından sonra başlayan COVID-19 pandemi süreciyle Milli Eğitim Bakanlığı tarafından okulların kapatılması kararından okulumuz ve öğrencilerimizde etkilenmiş olup, planlanan çalışmaların sekteye uğramasına neden olmuştur. COVID-19 Pandemi süreci sonlandığında okulumuz belirlenen hedefler açısından daha olumlu sonuçlara ulaşmıştır.

Tüm bu değerlendirmeler dikkate alındığında, İsmet İnönü İlkokulu Müdürlüğü2024-2028 Stratejik Planı dönemi için idarenin güçlü yönlerinden ve fırsatlarından yararlanarak önceki tecrübeler rehberliğinde günümüz ve gelecek hedeflerine uygun ve ulaşılabilir performans göstergelerinin belirlenmesine yönelik çalışmalar yapılmıştır.

2.3. Yasal Yükümlülükler ve Mevzuat Analizi

Okulumuz Anayasa doğrultusunda oluşturulmuş bir yapıya sahip olan İl Milli Eğitim Müdürlüğü'ne bağlı, Millî Eğitim Bakanlığı'nın taşra teşkilatındaki görev ve sorumlulukları kapsamındaki faaliyetlerin yürütülmesinden sorumludur. Okulumuz, İl Milli Eğitim Müdürlüğümüzün Millî Eğitim Bakanlığı adına üstlendiği sorumluluğu Kanun, Kanun Hükmünde Kararname, Tüzük, Yönetmelik, Yönerge, Genelge ve Emirler ile Millî Eğitim Temel İlkeleri çerçevesinde yerine getirmekle sorumludur. Okulumuz kendisinden beklenen görev ve sorumlulukları, kanunlar ve yönetmelikler çerçevesinde yerine getirmektedir. Bu yönetmelikler;

1739 sayılı Millî Eğitim Temel Kanunu,

5018 sayılı Kamu Mali Yönetimi ve Kontrol Kanunu,

652 sayılı Millî Eğitim Bakanlığının Teşkilat ve Görevleri Hakkında Kanun Hükmünde Kararname

Millî Eğitim Bakanlığı Okul Öncesi Eğitim ve İlköğretim kurumları Yönetmeliği

Özel Eğitim Hizmetleri Yönetmeliği

Millî Eğitim Bakanlığı Rehberlik Ve Psikolojik Danışma Hizmetleri Yönetmeliği

Müdürlüğümüz faaliyet alanı kapsamında olan ve önümüzdeki 5 yıllık sürede ulaşılması öngörülen amaç ve hedeflere dayanak oluşturan mevzuat hükümlerine durum analizi raporunda ayrıntılı olarak yer verilmiştir.

Tablo2:Mevzuat Analizi

Yasal Yükümlülükler	Dayanak
Türk Milli Eğitiminin genel amacı, Türk Milletinin bütün fertlerini, (Değişik: 16/6/1983 - 2842/1 md.) Atatürk inkılap ve ilkelerine ve Anayasada ifadesini bulan Atatürk milliyetçiliğine bağlı; Türk Milletinin milli, ahlaki, insani, manevi ve kültürel değerlerini benimseyen, koruyan ve geliştiren; ailesini, vatanını, milletini seven ve daima yüceltmeye çalışan, insan haklarına ve Anayasanın başlangıcındaki temel ilkelere dayanan demokratik, laik ve sosyal bir hukuk Devleti olan Türkiye Cumhuriyetine karşı görev ve sorumluluklarını bilen ve bunları davranış haline getirmiş yurttaşlar olarak yetiştirmek;	Millî Eğitim Temel Kanunu (Madde 2)
Beden, zihin, ahlak, ruh ve duygu bakımlarından	

dengeli ve sağlıklı şekilde gelişmiş bir kişiliğe ve karaktere, hür ve bilimsel düşünme gücüne, geniş bir dünya görüşüne sahip, insan haklarına saygılı, kişilik ve teşebbüse değer veren, topluma karşı sorumluluk duyan; yapıcı, yaratıcı ve verimli kişiler olarak yetiştirmek	Milli Eğitim Temel Kanunu (Madde 2)
İlgi, istidat ve kabiliyetlerini geliştirerek gerekli bilgi, beceri, davranışlar ve birlikte iş görme alışkanlığı kazandırmak suretiyle hayata hazırlamak ve onların, kendilerini mutlu kılacak ve toplumun mutluluğuna katkıda bulunacak bir meslek sahibi olmalarını sağlamak	Milli Eğitim Temel Kanunu (Madde 2)
Eğitim kurumları dil, ırk, cinsiyet, engellilik ve din ayırımı gözetilmeksizin herkese açıktır. Eğitimde hiçbir kişiye, aileye, zümreye veya sınıfa imtiyaz tanınmaz	Milli Eğitim Temel Kanunu (Madde 4)
Her derece ve türdeki ders programları ve eğitim metotlarıyla ders araç ve gereçleri, bilimsel ve teknolojik esaslara ve yeniliklere, çevre ve ülke ihtiyaçlarına göre sürekli olarak geliştirilir. Eğitimde verimliliğin artırılması ve sürekli olarak gelişme ve yenileşmenin sağlanması bilimsel araştırma ve değerlendirmelere dayalı olarak yapılır. Bilgi ve teknoloji üretmek ve kültürümüzü geliştirmekle görevli eğitim kurumları gereğince donatılıp güçlendirilir; bu yöndeki çalışmalar maddi ve manevi bakımından teşvik edilir ve desteklenir	Milli Eğitim Temel Kanunu (Madde 13)
Okullarda kız ve erkek karma eğitim yapılması esastır. Ancak eğitimin türüne, imkan ve zorunluluklara göre bazı okullar yalnızca kız veya yalnızca erkek öğrencilere ayrılabilir	Milli Eğitim Temel Kanunu (Madde 15)
Okul öncesi dönemde rehberlik ve psikolojik danışma hizmetleri; çocuğun kendini tanıması, sosyalleşmesi, özgüven geliştirmesi, sınırlarını keşfetmesi, okula uyum sağlaması, okula ve öğrenmeye yönelik olumlu tutum geliştirmesi, yetenek ve ilgi alanları hakkında farkındalık kazanması amacıyla yürütülür.	Millî Eğitim Bakanlığı Rehberlik Ve Psikolojik Danışma Hizmetleri Yönetmeliği (Madde 7)
İlkokul kademesinde rehberlik ve psikolojik danışma hizmetleri; öğrencinin okula uyum sağlaması, eğitim ortamlarına ve öğrenmeye yönelik olumlu tutum geliştirmesi, öğrenmeyi öğrenme ve öğrendiklerini aktarmaya yönelik bilişsel beceriler kazanması, kendini tanıması, özgüven geliştirmesi, duyguları tanıma ve ifade etme, arkadaş edinme, problem çözme gibi becerileri kazanması amacıyla yürütülür	Millî Eğitim Bakanlığı Rehberlik Ve Psikolojik Danışma Hizmetleri Yönetmeliği (Madde 7)
Türk Millî Eğitiminin genel amaç ve temel	

ilkeleri dođrultusunda ođrencilere;

a) Bireysel farklılıkları, gelişim özellikleri ve eğitim ihtiyaçları dikkate alınarak eğitim hizmeti sunulması,

b) Özel eğitim ihtiyacı olan bireylerin ilgi, istek, yeterlilik ve yetenekleri dođrultusunda özel eğitim hizmetlerinden yararlandırılması,

c) Özel eğitim hizmetlerine erken dönemde başlanması,

ç) Özel eğitim hizmetlerinin özel eğitim ihtiyacı olan bireyleri sosyal ve fiziksel çevrelerinden mümkün olduđu kadar ayırmadan, toplumla etkileşim ve karşılıklı uyum sağlama sürecini kapsayacak şekilde planlanıp yürütülmesi,

d) Özel eğitim ihtiyacı olan bireylerin eğitsel performansları dođrultusunda amaç, içerik ve öğretim süreçlerinde uyarlamalar yapılarak diđer bireylerle birlikte eğitim görmelerine öncelik verilmesi,

e) Özel eğitim ihtiyacı olan bireylerin her tür ve kademedeki eğitimlerini sürdürebilmeleri için kurum ve kuruluşlarla iş birliđi yapılması,

f) Özel eğitim ihtiyacı olan bireyler için BEP geliştirilmesi ve eğitim programlarının bireyselleştirilerek uygulanması,

g) Ailelerin, özel eğitim sürecinin her aşamasına aktif katılmalarının sağlanması,

ğ) Özel eğitim politikalarının geliştirilmesinde üniversitelerin ilgili bölümleri ve özel eğitim ihtiyacı olan bireylere yönelik faaliyette bulunan sivil toplum kuruluşları ile iş birliđi içinde çalışılması,

Özel Eğitim Hizmetleri Yönetmeliđi (Madde 5)

2.4. Üst Politika Belgeleri Analizi

Bafra İsmet İnönü İlkokulu Müdürlüğü'ne görev ve sorumluluk yükleyen amir hükümlerin tespit edilmesi için tüm üst politika belgeleri ayrıntılı olarak taranmış ve bu belgelerde yer alan politikalar incelenmiştir. Bu çerçevede Bafra İlçe Milli Eğitim 2024-2028 Stratejik Planı'nın stratejik amaç, hedef, performans göstergeleri ve stratejileri hazırlanırken bu belgelerden yararlanılmıştır. Üst politika belgelerinde yer almayan ancak Müdürlüğümüzün durum analizi kapsamında önceliklendirdiği alanlara geleceğe bakış bölümünde yer verilmiştir.

Cumhurbaşkanlığının Türkiye Yüzyılı ve Millî Eğitim Bakanlığının Eğitimde Türkiye Yüzyılı Vizyonu merkezde olmak üzere üst politika belgeleri, temel üst politika belgeleri ve diğer üst politika belgeleri olarak iki bölümde incelenmiştir (Tablo 6).

Tablo 3:Üst Politika Belgeleri

Temel Üst Politika Belgeleri	Diğer Üst Politika Belgeleri
12.Kalkınma Planları	
Cumhurbaşkanlığı Yıllık Programı	TÜBİTAK Vizyon 2023 Eğitim ve İnsan Kaynakları Raporu
Cumhurbaşkanlığı Türkiye Yüzyılı Vizyonu	
Millî Eğitim Bakanlığı Eğitimde Türkiye Yüzyılı Vizyonu	Hayat Boyu Öğrenme Strateji Belgesi
MEB 2019-2023 Stratejik Plan	Meslekî ve Teknik Eğitim Strateji Belgesi
Millî Eğitim Şura Kararları	Mesleki Eğitim Kurulu Kararları
Millî Eğitim Kalite Çerçevesi	Ulusal Öğretmen Strateji Belgesi
	Türkiye Yeterlilikler Çerçevesi

Kurumun faaliyet alanları ile Kalkınma Planı, diğer plan ve programlarda yer alan amaç, ilke ve politikalar arasındaki uyuma bakılır.

Tablo4.ÜstPolitikaBelgeleriAnaliziTablosu

Üst Politika Belgesi	İlgili Bölüm/Referans	Verilen Görevler/İhtiyaçlar
On İkinci Kalkınma Planı	Eğitim	658,659,661 ,662,664 sayılı Amaç, Politika ve Tedbirler Maddeleri
	Çocuk	730, 732 ,740,742,744 Amaç, Politika ve Tedbirler Maddeleri
	Spor	796 Politika ve Tedbirler Maddesi
Cumhur Başkanlığı 2024 Yıllık Programı	Eğitim	661,662 Sayılı Politika ve Tedbirler Maddeleri
	Çocuk	732, 733,738,739,740 Sayılı Politika ve Tedbirler Maddeleri

MEB, il millî eğitim müdürlüğü ve ilçe millî eğitim müdürlüğü stratejik planları incelenir. Ayrıca; yerel yönetim düzenlemeleri de dış çevrenin incelenmesi aşamasında gözönünde bulundurulması gereken bir unsurdur.

Üst politika belgeleri ile stratejik plan ilişkisini gösteren tabloya stratejik planda yer verilir. Bu çerçevede Tablo 2'de yer alan şablon kullanılır. İlgili tablo, amaç ve hedeflere temel teşkil edecek "tespitler ve ihtiyaçların belirlenmesinde göz önünde bulundurulur.

2.5. Faaliyet Alanları ile Ürün/Hizmetlerin Belirlenmesi

2024-2028 Stratejik Plan hazırlık sürecinde Okulumuzun faaliyet alanları kapsamında çalışmalar yapılmıştır. Bu kapsamda İl Milli Eğitim Müdürlüklerinin belirledikleri faaliyet alanları ve hizmetleri tespit edilmiştir. Eğitim ve öğretim; bilimsel, kültürel, sanatsal ve sportif faaliyetler; uluslararası ilişkiler; ölçme ve değerlendirme; araştırma, geliştirme; proje ve protokoller; yönetim ve denetim; fiziki ve teknolojik altyapı olmak üzere sekiz faaliyet alanı altında gruplandırılmıştır.

Tablo5.Faaliyet Alanlar/Ürün ve Hizmetler Tablosu

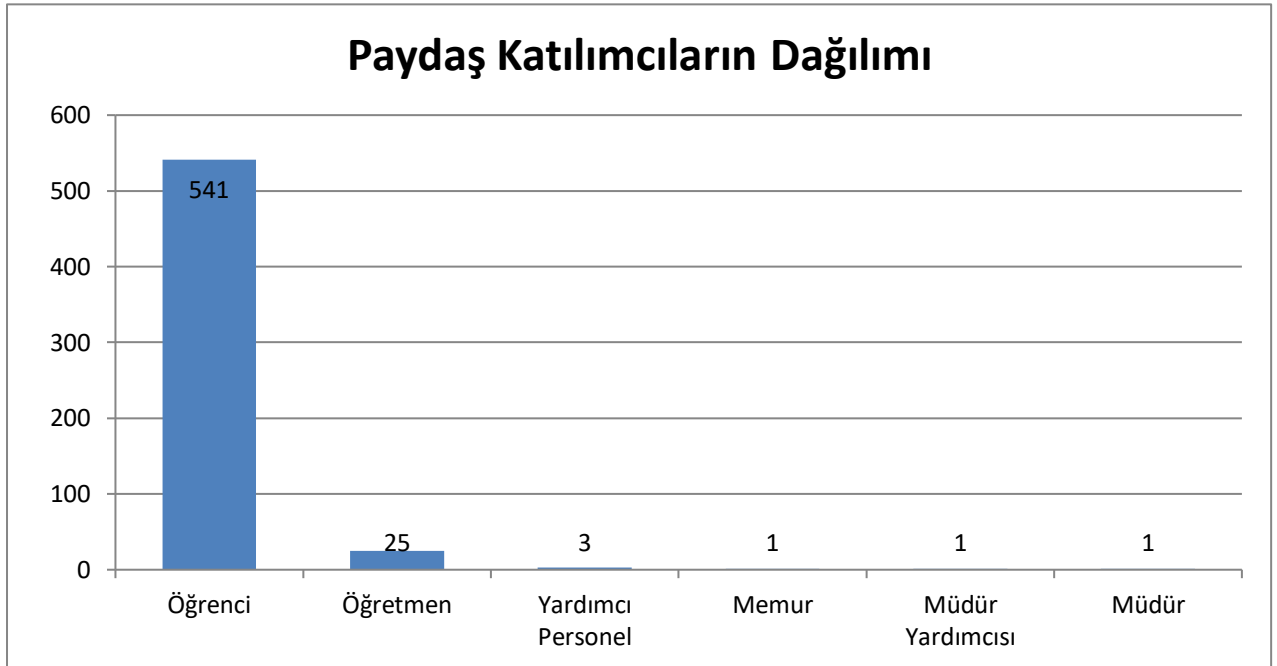
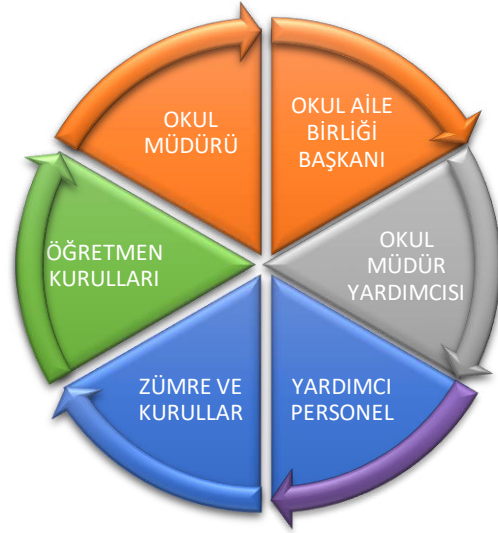
Faaliyet Alanı	Ürün/Hizmetler
Öğretim-eğitim faaliyetleri	Öğrenci İşleri Kayıt-nakil işleri Devam-devamsızlık Sınıf geçme Sınav hizmetleri
Rehberlik faaliyetleri	Öğrencilere rehberlik yapmak Velilere rehberlik etmek Rehberlik faaliyetlerini yürütmek
Sosyal faaliyetler	Geziler ve Ziyaretler Planlamak Belirli Gün ve Haftaları Kutlama Programları Hazırlama Kaynaşma Etkinlikleri Planlamak
Sportif faaliyetler	Öğrencilerin Yetenek Taramalarının Gerçekleştirilmesi Sportif Turnuvalar Ve Etkinlikler Planlamak
Kültürel ve sanatsal faaliyetler	Drama, Halk Oyunları ve Resim Kursları Planlamak
İnsan kaynakları faaliyetleri(mesleki gelişim faaliyetleri, personel etkinlikleri...)	Öğretmenlere Yönelik Mahalli Hizmet İçi Eğitim Planlama Öğrencilere Yönelik Meslek Tanıtım Günleri Öğrenci Yazar Buluşmaları
Okul aile birliği faaliyetleri	Velilerle İletişimi Güçlendirecek Çalışmalar Planlamak
Öğrencilere yönelik faaliyetler	Mezuniyet Günleri Düzenlemek Yıl Sonu Gezi ve Etkinlikler Planlamak
Ölçme değerlendirm efaaliyetleri	İlkokulda Biçimlendirici Değerlendirme Faaliyetleri Gerçekleştirilmektedir.
Öğrenmeortamlarınayönelik faaliyetler	Sınıfların Öğrenci Sayılarına Göre Düzenlenmesi Sınıfların Görsellerle Desteklenmesi

2.6. Paydaş Analizi

Kurumumuzun temel paydaşları öğrenci, veli ve öğretmen olmakla birlikte eğitimin dışsal etkisi nedeniyle okul çevresinde etkileşim içinde olunan geniş bir paydaş kitlesi bulunmaktadır. Paydaşlarımızın görüşleri anket, toplantı, dilek ve istek kutuları, elektronik ortamda iletilen önerilerde dâhil olmak üzere çeşitli yöntemlerle sürekli olarak alınmaktadır.

Tablo6.FaaliyetAlanları ve Paydaş Analiz Tablosu

Faaliyet Alanları	Ürün/Hizmet No	Bafra Kaymakamlığı	İlçe Milli Eğitim Müdürlüğü	Personeller	Muhtarlık	Öğretmenler	Okul/kurum Yöneticileri	Öğrenci	Veliler
Eğitim ve Öğretim Faaliyetleri	1	√	√	√	√	√	√	√	√
	2	√	√	√	√	√	√	√	√
	3		√	√	√	√	√	√	
	4		√	√	√		√	√	
	5		√	√	√	√	√	√	
	6		√	√	√		√	√	
	7		√	√	√	√	√	√	√
	8	√	√	√	√	√	√	√	√
	9		√	√	√	√	√	√	√
	10	√	√	√	√	√	√	√	
	11		√	√	√	√	√	√	
Bilimsel, Kültürel, Sanatsal ve Sportif Faaliyetler	1	√	√	√		√	√	√	√
	2	√	√	√		√	√	√	√
	3		√	√		√	√	√	√
	4	√	√	√		√	√	√	
Ölçme ve Değerlendirme	1		√	√		√	√	√	
	2		√	√		√	√	√	
	3		√	√		√	√	√	
	4		√	√		√	√	√	
	5		√	√			√	√	
Araştırma, Geliştirme, Proje ve Protokoller	1		√	√	√			√	
	2			√	√	√	√	√	



Öğrenci Anketi Sonuçları:

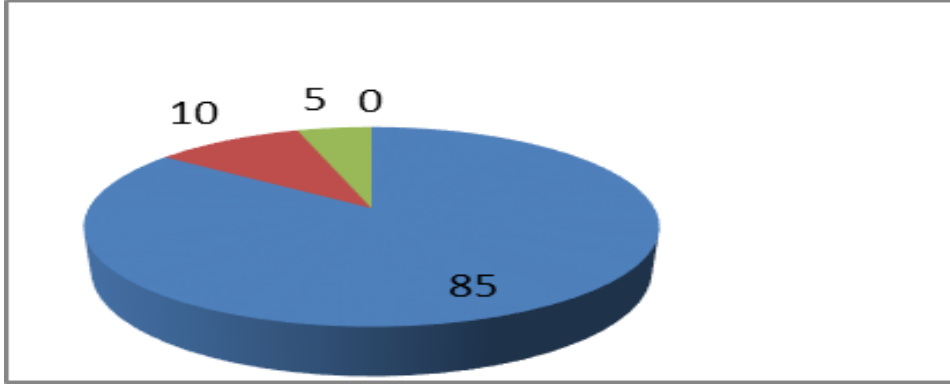
Okulumuzda toplam 541 öğrenci öğrenim görmektedir. Tesadüfi Örneklemeye Yöntemine göre seçilmiş toplam 200 öğrenciye uygulanan anket sonuçları aşağıda yer almaktadır.

Şekil 1: Öğrencilerin Ulaşılabilirlik Düzeyi

“Öğretmenlerimle ihtiyaç duyduğumda rahatlıkla görüşebilirim” sorusuna ankete katılan öğrencilerin %85'i Kesinlikle Katılıyorum,%10 Katılıyorum, %0 Kararsız, %5 Kısmen Katılıyorum ,%0 Katılmıyorum yönünde görüş belirtmişlerdir.

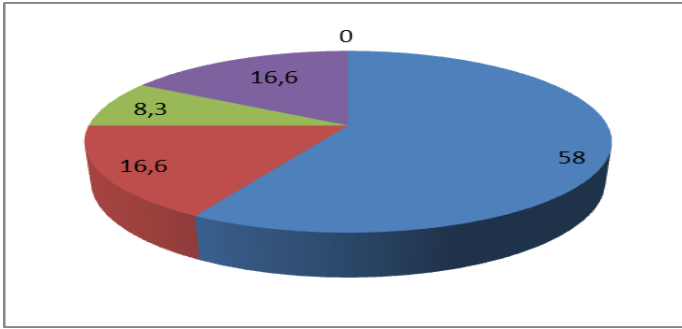
Öğrenci Anketi Sonuçları:

Sıra No	MADDELER	KATILMA DERECEŚİ				
		Katılımla Kesinlikle Katılıyorum	Katılıyorum	Kararsızım	Kısmen Katılıyorum	Katılmıyorum
1	Öğretmenlerimle ihtiyaç duyduğumda rahatlıkla görüşebilirim.	%85	%10	%0	%5	%0
2	Okul müdürü ile ihtiyaç duyduğumda rahatlıkla konuşabiliyorum.	%80	%10	%0	%10	%0
3	Okulun rehberlik servisinden yeterince yararlanabiliyorum.	%80	%15	%0	%5	%0
4	Okula ilettiğimiz öneri ve isteklerimiz dikkate alınır.	%60	%25	%0	%0	%0
5	Okulda kendimi güvende hissediyorum.	%85	%15	%0	%0	%0
6	Okulda öğrencilerle ilgili alınan kararlarda bizlerin görüşleri alınır.	%75	%25	%0	%0	%0
7	Öğretmenler yeniliğe açık olarak derslerin işlenişinde çeşitli yöntemler kullanmaktadır.	%90	%10	%0	%0	%0
8	Derslerde konuya göre uygun araç gereçler kullanılmaktadır.	%85	%10	%0	%5	%0
9	Teneffüslerde ihtiyaçlarımı giderebiliyorum.	%60	%20	%0	%5	%15
10	Okulun içi ve dışı temizdir.	%90	%5	%0	%5	%0
11	Okulun binası ve diğer fiziki mekânlar yeterlidir.	%75	%15	%0	%6	%4
12	Okul kantininde satılan malzemeler sağlıklı ve güvenlidir.	%50	%20	%0	%21	%9
13	Okulumuzda yeterli miktarda sanatsal ve kültürel faaliyetler düzenlenmektedir.	%90	%4	%0	%6	%0



Öğretmen Anketi Sonuçları:

Sıra No	MADDELER	KATILMA DERECESESİ				
		Kesinlikle Katılıyorum	Katılıyorum	Kararsızım	Kısmen Katılıyorum	Katılmıyorum
1	Okulumuzda alınan kararlar, çalışanların katılımıyla alınır.	%58	%16,6	%8,3	%16,6	%0
2	Kurumdaki tüm duyurular çalışanlara zamanında iletilir.	%66,6	%25	%8,3	%0	%0
3	Her türlü ödüllendirmede adil olma, tarafsızlık ve objektiflik esastır.	%41,6	%41,6	%16,6	%0	%0
4	Kendimi, okulun değerli bir üyesi olarak görürüm.	%75	%9	%6	%0	%5
5	Çalıştığım okul bana kendimi geliştirme imkânı tanımaktadır.	%75	%25	%0	%0	%0
6	Okul, teknik araç ve gereç yönünden yeterli donanıma sahiptir.	%75	%25	%0	%0	%0
7	Okulda çalışanlara yönelik sosyal ve kültürel faaliyetler düzenlenir.	%66,6	%33,3	%0	%0	%0
8	Okulda öğretmenler arasında ayırım yapılmamaktadır.	%50	%25	%0	%0	%8,3
9	Okulumuzda yerelde ve toplum üzerinde olumlu etki bırakacak çalışmalar yapılmaktadır.	%66,6	%25	%0	%0	%8,3
10	Yöneticilerimiz, yaratıcı ve yenilikçi düşüncelerin üretilmesini teşvik etmektedir.	%66,6	%33,3	%0	%0	%0
11	Yöneticiler, okulun vizyonunu, stratejilerini, iyileştirmeye açık alanlarını vs. çalışanlarla paylaşır.	%58,3	%25	%16,6	%0	%0
12	Okulumuzda sadece öğretmenlerin kullanımına tahsis edilmiş yerler yeterlidir.	%58,3	%33,3	%8,3	%0	%0
13	Alanıma ilişkin yenilik ve gelişmeleri takip eder ve kendimi güncellerim.	%66,6	%33,3	%0	%0	%0



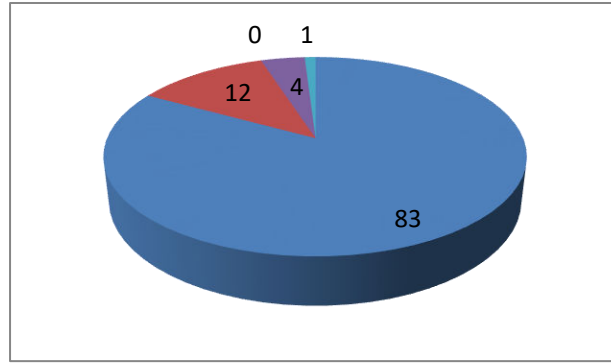
“Okulumuzda alınan kararlar, çalışanların katılımıyla alınır” sorusuna ankete katılan öğretmenlerin %58’i Kesinlikle Katılıyorum, %16,6 Katılıyorum, %8,3 Kararsız, %16,6 Kısmen Katılıyorum, %0 Katılmıyorum yönünde görüş belirtmişlerdir.

Veli Anketi Sonuçları:

Sıra No	MADDELER	KATILMA DERECESESİ				
		Kesinlikle Katılıyorum	Katılıyorum	Kararsızım	Kısmen Katılıyorum	Katılmıyorum
1	İhtiyaç duyduğumda okul çalışanlarıyla rahatlıkla görüşebiliyorum.	%83	%12	%0	%4	%1
2	Bizi ilgilendiren okul duyurularını zamanında öğreniyorum.	%70	%18	%0	%9	%3
3	Öğrencimle ilgili konularda okulda rehberlik hizmeti alabiliyorum.	%72	%20	%0	%8	%0
4	Okula ilettiğim istek ve şikâyetlerim dikkate alınıyor.	%69	%21	%0	%8	%2
5	Öğretmenler yeniliğe açık olarak derslerin işlenişinde çeşitli yöntemler kullanmaktadır.	%80	%10	%1	%7	%2

6	Okulda yabancı kişilere karşı güvenlik önlemleri alınmaktadır.	%60	%10	%2	%15	%13
7	Okulda bizleri ilgilendiren kararlarda görüşlerimiz dikkate alınır.	%70	%19	%0	%10	%1
8	E-Okul Veli Bilgilendirme Sistemi ile okulun internet sayfasını düzenli olarak takip ediyorum.	%82	%10	%0	%7	%1
9	Çocuğumun okulunu sevdiğini ve öğretmenleriyle iyi anlaştığını düşünüyorum.	%90	%2	%0	%8	%0
10	Okul, teknik araç ve gereç yönünden yeterli donanımına sahiptir.	%85	%10	%0	%5	%0
11	Okul her zaman temiz ve bakımlıdır.	%82	%10	%0	%3	%5
12	Okulun binası ve diğer fiziki mekânlar yeterlidir.	%76	%14	%0	%7	%3
13	Okulumuzda yeterli miktarda sanatsal ve kültürel faaliyetler düzenlenmektedir.	%87	%10	%0	%3	%0

"İhtiyaç duyduğumda okul çalışanlarıyla rahatlıkla görüşebiliyorum" sorusuna ankete katılan öğretmenlerin %83'ü Kesinlikle Katılıyorum, %12 Katılıyorum, %0 Kararsız, %4 Kısmen Katılıyorum, %1 Katılmıyorum yönünde görüş belirtmişlerdir.



2.7. Okul/Kurum İçi Analiz

İnsan kaynaklarımızın yetkinlik düzeyi, kurum kültürü, teknoloji ve bilişim altyapısı, fiziki ve mali kaynaklara ilişkin analizlerin yapılarak Okulumuzun mevcut kapasitesinin değerlendirilmesidir. Ayrıca bu bölümde Okulumuzun teşkilat şemasına da yer verilecektir.

Müdürlüğümüzde kurum kültürünün oluşturulması için iş ve işlemlerde birim içi ve birimler arası koordinasyon sağlanmaktadır. Birimlerde görevlendirilen personel, katıldığı hizmet içi eğitimlere, ilgi ve yeteneklerine göre belirlenmektedir. Müdürlüğümüzde görevli şube müdürleri, birim şefleri ve birim personeli arasında hiyerarşik bir sistem olmakla birlikte gerek yöneticiler gerekse personel arasında yatay iletişim mevcuttur. Her çalışanın fikirlerini rahatlıkla ifade edebileceği şekilde koordinasyon mekanizması oluşturulmuştur. Yönetici ve personelimizin mesleki yetkinliklerinin geliştirilmesi için hizmet içi eğitim faaliyetlerine katılımları teşvik edilmektedir. Stratejik Yönetim Sürecinde karar alma mekanizması işletilirken iç ve dış paydaşların görüşleri dikkate alınmaktadır. Müdürlüğümüz çalışmalarına etki düzeyleri ve önemleri değerlendirilerek beklenti ve öneriler, karar alma mekanizmasına dâhil edilmektedir. Çalışmalar kurgulanırken dönemsel, çevresel, sosyolojik ve benzeri değişkenler dikkate alınmakta, sorunların çözümü ve ihtiyaçların giderilmesi amacıyla yapılan çalışmalarda bu değişkenler değerlendirilmektedir.

Stratejik plan hazırlanması çalışmaları kapsamında yapılan tüm faaliyetler İlçe Milli Eğitim Müdürlüğümüzün bilgileri ve tensipleri dâhilinde yürütülmektedir. Ancak stratejik planlama ve izleme-değerlendirme çalışmaları başta olmak üzere "Stratejik Yönetim Süreci" ile ilgili iş ve işlemleri koordine edecek nitelikte personelin yeterli sayıda bulunmaması, bu alanda çalışan personelin yerinin değiştirilmesi ve konudaki ihtiyacın giderilmesi zorunluluğunu ortaya koymaktadır.

2024-2028 Stratejik Plan hazırlık çalışmaları kapsamında analiz çalışmalarında elde edilen bulgu, sonuç, öneri ve değerlendirmeler aşağıda sunulmuştur.

Çalışma sonuçlarına göre geliştirmeye açık alanlar öncelik sırasına göre aşağıda sıralanmıştır;

- 1- Halk Eğitim Merkezleri ile iş birliği artırma
- 2- Kurumumuzun çevre düzenlemesini güzelleştirmek
- 3- Kurumumuz sosyal imkânlarını artırmak

Gerçekleştirilen analizlere göre kurumun güçlü olduğu alanlar öncelik sırasına göre:

- 1- Kurumumuz erişilebilirdir
- 2- Kurumumuz çözüm odaklıdır.
- 3- Kurumumuz insan haklarına önem verir.
- 4- Kurumumuz bireysel farklılıklara saygı gösterir.

- 5- Kurumumuzun çalışmaları hizmet odaklıdır.
- 6- Kurumumuz etik değerlere sahiptir.
- 7- Kurumumuz teknolojik imkânlar sunar.
- 8- Kurumumuz güvenlidir.
- 9- Kurumumuz yenilikçidir.
- 10- Kurumumuz şeffaftır.
- 11- Kurumumuz adildir.
- 12- Kurumumuz temizlik faaliyetlerine önem verir

Tablo7.Okul/Kurum İçi Analiz İçerik Tablosu

Okul/Kurum İçi	Analiz İçerik Tablosu				
Öğrenci sayıları	Şubeler	Öğrenci Sayıları	Kaynaştırma Öğrenci Sayıları	Yabancı Uyruklu Öğrenci	
	Anasınıfı	57	3	2	
	1.Sınıf	133	5	1	
	2.Sınıf	132	2	1	
	3.Sınıf	111	2	2	
4.Sınıf	106	3	1		
Akademik başarı verileri	Bicimlendirici Değerlendirme Yöntemi Uygulanmaktadır.				
Sosyal-kültürel-bilimsel ve sportif başarı verileri	Judo 2 Yüzme 2				
Öğrenme stilleri envanteri	Okul rehberlik servisi tarafından uygulanmaktadır.				
Devam-devamsızlık verileri	0-10 Gün	42			
	10-15 Gün	8			
	15 Gün ve Fazla	5			
Okul disiplinini etkileyen faktörler anketi					
İnsan kaynakları verileri	Kurum	İdare	Öğretmen	Destek Personel	
	İnsan Kaynağı Sayı	2	25	4	
	Lisans	1	22		
	Yüksek Lisans	1	3		
Öğretmenlerin hizmet içi eğitime katılma oranları	MEBBİS verileri kullanılarak erişim sağlanabilir.				
Öğrenme ortamı verileri	1 Ana Bina	1 Ek Bina	18 Sınıf	1 Kütüphane	2 idare odası
	1 Rehberlik Odası	1 Konferans Salonu	1 Sistem Odası	1 Sığınak	
Okul/kurum ortamını değerlendirme anketi	Okul rehberlik servis itarafından uygulanmaktadır.				

*Tabloda sıralanan bilgiler, örnek olarak sıralanmıştır.

2.7.1. İnsan Kaynakları

Bafra İsmet İnönü İlkokulu Müdürlüğü 14/09/2011 tarih ve 28054 sayılı Kanununun 652 sayılı kararname ile yönetim ve organizasyon yapısı belirlenmiş olup iş ve işlemlerini bu kanun doğrultusunda yürütmektedir.

27.06.2019 tarih ve 30814 sayılı Resmi Gazetede yayınlanan Milli Eğitim Bakanlığına bağlı Eğitim Kurumları Yönetici ve Öğretmenlerinin norm kadrolarına ilişkin yönetmelik doğrultusunda oluşturulmuştur.



Şekil : Bafra İsmet İnönü İlkokulu Teşkilat Şeması

2.7.2. İnsan Kaynakları

Kurumlarda insan kaynaklarını, organizasyonel amaçlar doğrultusunda en verimli şekilde kullanmak; insan kaynağının iç ve dış gelişmelere uygun olarak etkin bir şekilde planlanmasını, geliştirilmesini ve değerlendirilmesini sağlamak kurumun verimliliği açısından büyük önem taşımaktadır.

Bafra İsmet İnönü İlkokulu Müdürlüğü teşkilatı personel dağılımları ve bilgileri aşağıda yer alan tablolarda belirtilmiştir.

Tablo 8:Bafra İsmet İnönü İlkokulu Personel Yapısı

PERSONEL DURUMU				
GÖREV ÜNVANI	TOPLAM	ASİL	Görevlendirme/Ücretli	BOŞ
OKUL MÜDÜRÜ	1	1	----	----
MÜDÜR YARDIMCISI	1	1	----	----
ÖĞRETMEN	25	24	1	---

Tablo 9: Genel İdare, Teknik, Sağlık Ve Yardımcı Hizmetler Sınıfındaki Personel Durumu

EĞİTİM ÖĞRETİM DIŞI PERSONEL DURUMU			
PERSONEL GÖREV VE ÜNVANI	OLMASI GEREKLİ NORM	MEVCUT DURUM	İHTİYAÇ
YARDIMCI HİZMETLER SINIFI	4	1	3
GENEL İDARE HİZMETLERİ SINIFI	1	1	-
GÜVENLİK HİZMETLERİ SINIFI	-	-	-
TOPLAM	5	2	3

Tablo10.Çalışanların Görev Dağılımı

ÇalışanınÜnvanı	Görevleri
Okul/Kurum Müdürü	Kurum ve Personeli eğitim ile ilgili faaliyetler konusunda yönetmek ve gerekli tedbirleri almak
Müdür Yardımcısı	Kurum Müdürünün eğitim ve öğretim faaliyetleri ile ilgili verdiği görevleri yürütmek
Öğretmenler	Öğrencileri eğitmek, yeteneklerini ortaya çıkarmak ve onları geleceğe hazırlayan kişilerdir.
Yönetim İşleri ve Büro Memuru	Kurumlardaki verileri hazırlayan, düzenleyen kişi
Yardımcı Hizmetler Personeli	Kurumun temizliği ve ikincil eğitim ihtiyaçlarını karşılayan kişi.

Tablo11.İdari Personelin Hizmet Süresine İlişkin Bilgiler

Hizmet Süreleri	2024YılıTibarıyla	
	KişiSayısı	%
1-4Yıl		
5-6Yıl		
7-10Yıl		
10.....Üzeri	2	100

Tablo12.Okul/Kurumda Oluşan Yönetici Sirkülasyonu Oranı

	Yıl İçerisinde Okul/Kurumdan Ayrılan Yönetici Sayısı			Yılİçerisinde Okul/Kurumda Göreve Başlayan Yönetici Sayısı		
	2021	2022	2023	2021	2022	2023
TOPLAM	0	0	2	0	0	2

Tablo13.İdari Personelin Katıldığı Hizmet İçi Programları

AdiveSoyadı	Görevi	KatıldığıÇalışmanınAdı	Katıldığı Yıl	BelgeNo
Mesut ÖNAY	Müdür	Etik eğitim Semineri	2024	L02824315926
		Çalışanların Temel İş Sağlığı ve Güvenliği Kursu	2024	L91547521014
Haşim DALKIRAN	Müdür Yardımcısı	Etik Eğitim Semineri	2024	S70192747475
		Çalışanların Temel İş Sağlığı ve Güvenliği Kursu	2024	U65514312754

Tablo14.Öğretmenlerin Hizmet Süreleri (Yılıtibarıyla)

HizmetSüreleri	Branşı	Kadın	Erkek	HizmetYılı	Toplam
1-3Yıl					
4-6Yıl					
7-10Yıl	Sınıf Öğretmenliği		1		1
11-15Yıl	İngilizce	1	1		2
	Din Kültürü ve Ahlak Bilgisi				
16-20	Rehberlik				
	Okul Öncesi Öğretmenliği	2	2		4
	Sınıf Öğretmenliği				
20ve üzeri	Rehberlik	8	9		17
	Sınıf Öğretmenliği				

Tablo15.Kurumda Gerçekleşen Öğretmen Sirkülasyonunun Oranı

	Yıl İçerisinde Kurumdan Ayrılan Öğretmen Sayısı			Yıl İçerisinde Kurumda Göreve Başlayan Öğretmen Sayısı		
	2021	2022	2023	2021	2022	2023
TOPLAM	2	0	3	3	3	4

Tablo16.Öğretmenlerin Katıldığı Hizmet İçi EğitimProgramları

AdıveSoyadı	Branşı	KatıldığıÇalışmanınAdı	KatıldığıYıl	BelgeNo
SEVİL GÖKMEN	Rehberlik	Çalışanların Temel İş Sağlığı ve Güvenliği Kursu	2024	N50655114564
NURİ BAYRAM	Rehberlik	Çalışanların Temel İş Sağlığı ve Güvenliği Kursu	2024	A50117738993
SERHAT KUTLU	Din Kültürü ve Ahlak Bilgisi	Çalışanların Temel İş Sağlığı ve Güvenliği Kursu	2024	L71241686350
KÜBRA İLHAN	İngilizce	Çalışanların Temel İş Sağlığı ve Güvenliği Kursu	2024	Y71679675823
MACİDE ŞAHİN	Okul Öncesi Öğretmenliği	Çalışanların Temel İş Sağlığı ve Güvenliği Kursu	2024	F05789931467
DİLEK ÖNEM	Okul Öncesi Öğretmenliği	Çalışanların Temel İş Sağlığı ve Güvenliği Kursu	2024	W39788625801
ASLI EMİNE KAHRAMAN	Okul Öncesi Öğretmenliği	Çalışanların Temel İş Sağlığı ve Güvenliği Kursu	2024	C41680553289
LEYLA KENANOĞLU	Okul Öncesi Öğretmenliği	Çalışanların Temel İş Sağlığı ve Güvenliği Kursu	2024	U60099298223
GÜLİZAR ÇAKIR	Sınıf Öğretmenliği	Çalışanların Temel İş Sağlığı ve Güvenliği Kursu	2024	F87459216913
NAZMİ BOZAL	Sınıf Öğretmenliği	Çalışanların Temel İş Sağlığı ve Güvenliği Kursu	2024	J09868750011
NURTEN TÜRK (G)	Sınıf Öğretmenliği	Çalışanların Temel İş Sağlığı ve Güvenliği Kursu	2024	L28278530101

ÜNAL KABATAŞ	Sınıf Öğretmenliği	Çalışanların Temel İş Sağlığı ve Güvenliği Kursu	2024	O92579532757
TUNCAY BAKAY	Sınıf Öğretmenliği	Çalışanların Temel İş Sağlığı ve Güvenliği Kursu	2024	C79303649726
İSMAİL KAPANCI	Sınıf Öğretmenliği	Çalışanların Temel İş Sağlığı ve Güvenliği Kursu	2024	G70465571568
KAMİL AKÇER	Sınıf Öğretmenliği	Çalışanların Temel İş Sağlığı ve Güvenliği Kursu	2024	B27612809597
ÖZGÜR ŞENTÜRK	Sınıf Öğretmenliği	Çalışanların Temel İş Sağlığı ve Güvenliği Kursu	2024	C69496506459
SAMET YILMAZ	Sınıf Öğretmenliği	Çalışanların Temel İş Sağlığı ve Güvenliği Kursu	2024	F18564646927
MUSTAFA KILIÇ	Sınıf Öğretmenliği	Çalışanların Temel İş Sağlığı ve Güvenliği Kursu	2024	T74617476460
BÜLENT ŞAHİN	Sınıf Öğretmenliği	Çalışanların Temel İş Sağlığı ve Güvenliği Kursu	2024	Z03566631680
KEVSER ALAÇAMLI	Sınıf Öğretmenliği	Çalışanların Temel İş Sağlığı ve Güvenliği Kursu	2024	Z49771479869
F.GÜLFEM ERTÜRKMEN	Sınıf Öğretmenliği	Çalışanların Temel İş Sağlığı ve Güvenliği Kursu	2024	L48055336431
ŞÜKRİYE ÇAKIR	Sınıf Öğretmenliği	Çalışanların Temel İş Sağlığı ve Güvenliği Kursu	2024	S71525633931
ÖMÜR AŞKIN KARACA	Sınıf Öğretmenliği	Çalışanların Temel İş Sağlığı ve Güvenliği Kursu	2024	Z83700924070
OSMAN GİRAY YAVUZ	Sınıf Öğretmenliği	Çalışanların Temel İş Sağlığı ve Güvenliği Kursu	2024	J72758205523

Tablo17.Kurumdaki Mevcut Hizmetli/MemurSayısı

	Görevi	Erkek	Kadın	Eğitim Durumu	Hizmet Yılı	Toplam
1	V.H.K.İ		1	Lise	29	1
2	Hizmetli	1		Lise	27	1
3						
4						
5						
6						

Tablo18.Çalışanların Görev Dağılımı

Çalışanın Ünvanı	Görevleri
Okul/Kurum Müdürü	Kurum ve Personeli eğitim ile ilgili faaliyetler konusun yönetmek ve gerekli tedbirleri almak
MüdürYardımcısı	Kurum Müdürünün eğitim ve öğretim faaliyetleri ile ilgili verdiği görevleri yürütmek
Öğretmenler	Öğrencileri eğitmek, yeteneklerini ortaya çıkarmak ve onları geleceğe hazırlayan kişilerdir.
Yönetim İşleri ve Büro Memuru	Kurumlardaki verileri hazırlayan, düzenleyen kişi
Yardımcı Hizmetler Personeli	Kurumun temizliği ve ikincil eğitim ihtiyaçlarını karşılayan kişi.

Tablo19.Okul/Kurum Rehberlik Hizmetleri

Mevcut Kapasite				Mevcut Kapasite Kullanımı ve Performans					
Psikolojik Danışman Norm Sayısı	Görev Yapan Psikolojik Danışman Sayısı	İhtiyaç Duyulan Psikolojik Danışman Sayısı	Görüşme Odası Sayısı	Danışmanlık Hizmeti Alan			Rehberlik Hizmetleri İle İlgili Düzenlenen Eğitim/Paylaşım Toplantısı vb. Faaliyet Sayısı		
				Öğrenci Sayısı	Öğretmen Sayısı	Veli Sayısı	Öğretmenlere Yönelik	Öğrencilere Yönelik	Velilere Yönelik
2	2	0	1	148	15	91	11	18	10

2.7.3. Teknolojik Düzey

Kurumumuzda elektronik ortamda belge aktarım işlemleri DYS (Doküman Yönetim Sistemi) ile gerçekleştirilmektedir. Ayrıca Müdürlüğümüz ve diğer kurumlar arasında DYS aracılığıyla yazışmalar yapılmaktadır.

Bakanlığımızın kurmuş olduğu MEBBİS vâsıtasıyla, kurumsal ve bireysel iş ve işlemlerin büyük bölümü, ayrıca personel ve öğrenci işlemlerini içeren modüller tek bir yapıda kurgulanmış, teşkilatın tüm birimlerinin kullanımına sunulmuştur. Bütün okul ve kurumlarda MEBBİS üzerinden “Yatırım İşlemleri, MEİS, e-Alacak, e-Burs, Evrak, TEFBİS, Kitap Seçim, e-Okul, Veli Bilgilendirme Sistemi” ve benzeri başlıklarında çalışmalar yürütülmektedir. Bakanlığımızın Veri Toplama Sistemi aktif olarak kullanılmaktadır.

Tablo20.Teknolojik Araç-Gereç Durumu

Araç-Gereçler	2021	2022	2023	İhtiyaç
Bilgisayar	22	22	22	Yok
Projeksiyon	18	18	18	Yok
Yazıcı	4	4	4	Yok

Okul/kurumun fiziki mekânlar açısından mevcut ve ihtiyaç durumunun da ortaya konulması gerekmektedir.

Tablo21.Fiziki Mekân Durumu

FizikiMekân	Var	Yok	Adedi	İhtiyaç	Açıklama
Öğretmen Çalışma Odası	√		1		
Ekipman Odası		√			
Kütüphane	√		1		
Rehberlik Servisi	√		1	1	
Resim Odası		√			
Müzik Odası		√			
Çok Amaçlı Salon	√		1		
Spor Salonu		√			

2.7.4. Mali Kaynaklar

Planlama sürecinin önemli unsurlarından biri de maliyetlendirmedir. Belirlenen amaç ve hedeflere ulaşabilmek için kaynakların bütçeyle ilişkilendirilmesi gerekmektedir. Böylece kaynakların belirlenmiş olan amaçlar doğrultusunda daha etkili ve verimli bir şekilde kullanılması sağlanacaktır.

Eğitim ve öğretimin başlıca finans kaynaklarını merkezî yönetim bütçesinden ayrılan pay, il özel idareleri bütçesinden ayrılan kaynaklar, ulusal ve uluslararası kurum kuruluşlardan sağlanan hibe, kredi ve burslar, gerçek ve tüzel kişilerin bağışları ve okul-aile birlikleri gelirleri oluşturmaktadır.

Tablo22.KaynakTablosu

Kaynaklar	2024	2025	2026	2027	2028
Genel Bütçe					
Okul Aile Birliği					
Özel İdare					
Kira Gelirleri					
Döner Sermaye					
Dış Kaynak/Projeler					
Diğer					
TOPLAM					

Okul/kurum bütçesinde giderler aşağıdaki başlıklar altında toplanabilir. Harcama türleri okul/kurumların özelliklerine göre çeşitlilik gösterebilir.

Tablo23.Harcama Kalemler

HarcamaKalemi	Çeşitleri
Personel	12 000 TL
Onarım	33 000 TL
Sosyal-sportif faaliyetler	10 000 TL
Temizlik	20 000 TL
İletişim	5 000 TL
Kırtasiye	25 000 TL

Tablo24.Gelir-GiderTablosu

YILLAR	2021		2022		2023	
HARCAKALEMLERİ	GELİR	GİDER	GELİR	GİDER	GELİR	GİDER
Temizlik						
Küçük Onarım						
Bilgisayar Harcamaları						
Büro Makinaları Harcamaları						
Telefon						
Sosyal Faaliyetler						
Kırtasiye						
GENEL						

2.7.5. İstatistiki Veriler

Bafra ismet İnönü İlkokulu olarak 2021-2023 eğitim öğretim yılları arasından okulumuza ait veriler Tablo 25 de gösterilmiştir.

Tablo 25: Kuruma ait İstatistiki Veriler (Son 3 Yıllık)

	Tarih	Mevcut	Ortalama Sınıf Mevcudu	Kaynaştırma Öğrenci
Öğrenci Durumu	2021	465	25	9
	2022	511	28	11
	2023	541	30	13
	Tarih	Açılan Kurs Sayısı	Kursa Kayıtlı Öğrenci Sayısı	Öğretmen Sayısı
Kurslar	2021	7	173	7
	2022	8	189	8
	2023	11	201	11
	Tarih	Yapılan Faaliyet Sayısı	Faliyete Katılan Öğrenci Sayısı	Öğretmen Sayısı
Sosyal Faaliyetler	2021	4	247	24
	2022	4	278	25
	2023	5	541	25
Kültürel Faaliyetler	2021	5	313	24
	2022	9	511	25
	2023	13	541	25
Sportif Faaliyetler	2021	4	24	16
	2022	5	24	16
	2023	4	24	16

2.8. Çevre Analizi(PESTLE)

PESTLE analiziyle Müdürlüğümüz üzerinde etkili olan veya olabilecek politik, ekonomik, sosyokültürel, teknolojik, yasal ve çevresel dış etkenlerin tespit edilmesi amaçlanmıştır.

Tablo26.PESTLEAnaliz Tablosu

Etkenler	Tespitler (Etkenler/Sorunlar)	İdareye Etkisi		Ne Yapılmalı?
		Fırsatlar	Tehditler	
Politik Faktörler	Üst politika belgelerinde eğitimin öncelikli bir alan olarak yer alması	Üst politika belgelerinde eğitimin öncelikli bir alan olarak yer alması		Üst politika belgeleriyle uyumlu eğitim politikaları oluşturulmasına devam edilmesi, uzun vadeli eğitim politikaları oluşturulması, müdürlüğümüz olarak bu politikaların çıktıklarına göre hareket edilmesi.
	Okul Öncesi Eğitimin İkili Öğretim Olması		Okul Öncesi Eğitim oranının düşmesi	Okul Öncesi eğitimin tam gün eğitim yapması, okul öncesi eğitim için alt yapısı uygun olan okullarda okul öncesi eğitim için sınıfların açılması
	Yöneticilerin ve toplumun eğitime olan ilgisi	Eğitime olan ilginin artması ve eğitim ile ilgili dernek ve kuruluşların eğitime olumlu bakış açısına sahip olması		Sahiplenme duygusunun yüksek olduğu tüm eğitim paydaşlarının katkılarının alınmasına devam edilmesi
	Ulusal/Uluslararası politik istikrarsızlıklar nedeniyle göç olgusunun eğitime etkisi		İlçe mevcut olan öğrencilerin nitelikli eğitim alma fırsatını tehdit etmesi	Zorunlu göçmen öğrencilerin bizzat izlenmesi ve eğitimin niteliğine yönelik iyileştirici tedbirlerin alınması
Ekonomik Faktörler	İlçemizde serbest bölge ve organize sanayi bölgelerinin bulunması	İlçemizde bulunan Mesleki Eğitim okullarında öğrenim gören öğrencilerin staj olanaklarının olması		Organize sanayi bölgesi ve işletmeler ile işbirliklerine devam edilmesi
	AB Projeleri ve diğer fonlardan sağlanan imkânlar.	Öğretmen ve öğrencilerimizin mesleki gelişimlerine katkı sağlayan yurt dışı eğitim fırsatlarının olması Proje hazırlama konusunda deneyimli ve nitelikli öğretmenlerin olması		Okul ve kurumlarda görev yapan yönetici/öğretmenlerin AB projeleri ve diğer projeleri hazırlama konusunda eğitimlere tabi tutulmaya devam edilmesi

	Cumhurbaşkanlığınca alınan tasarruf tedbirlerinin etkisi	Kamu kaynaklarının etkin, verimli ve yerinde kullanılmasına yönelik itici bir güç olması	İhtiyaçların karşılanmasında arzulan seviyeye ulaşılamaması	Fayda-maliyet analizi yapılarak kaynakların öncelikle dirilmesi Alternatif bütçe dışı kaynaklar arayışlarına gidilmesi (Örneğin; projeler için) Katma değere dönüşebilecek ürünlere yönelik mesleki eğitim faaliyetlerinin desteklenmesi
	Bafraı'nın turizm, sanayi ve tarım kenti olması.	İlçemizde öğrenim gören ailelerin sosyo-ekonomik seviyelerinin diğer bölgelere göre yüksek olması İlimizde turizm, sanayi ve tarım ile ilgili Mesleki Eğitim Kurumlarının olması		Temel eğitimden ortaöğretime geçiş sürecinde ilgili alanlara yönelik tanıtım ve bilgilendirme faaliyetlerine devam edilmesi
	Bölgemizde Orta Karadeniz Kalkınma Ajansı'nın varlığı, üretim ve eğitim içerikli projeleri desteklemesi.	İlimizin bu eğitimlerle ilgili hazırbulunuşluk düzeyinin yüksek olması		OKKA tarafından uygulanan fizibilite destek çalışmalarının ve teknik destek eğitimlerinin ilçemiz ihtiyaçlarına göre planlanarak devam ettirilmesi
Sosyokültürel	Sosyo-Kültürel durumun aile yapısına etkisi	Gelenek ve görenek bakımından zengin bir tarihi geçmişe sahip olması	İlçe Merkezi ve kırsal yerleşim yeri arasındaki kültürel farklılıklar Parçalanmış aileler	Sosyal içermeli, gelenek-görenekleri yansıtmaya olanak verecek çalışmalara ağırlık verilmeli Parçalanmış ailelere ve çocuklarına yönelik rehberlik ve psikolojik danışma hizmetlerinin türü ve sayısı artırılmalı
	Kamuoyunun eğitim öğretimin kalitesi ile eğitim öğretimin çalışanlarının niteliğinin artmasına ilişkin beklenti ve desteği	Geniş bir paydaş kitlesinin varlığı Nitelikli işgücünün yetiştirilmesi için mesleki ve teknik eğitimin önemli olduğu algısı Kaliteli eğitim ve öğretime ilişkin talebin artması	Nüfus hareketleri ve kentleşmede yaşanan hızlı değişim Medyada eğitim ve öğretime ilişkin çoğunlukla olumsuz haberlerin ön plana çıkarılması Toplumda kitap okuma, spor yapma, sanatsal ve kültürel faaliyetlerde bulunma alışkanlığının yetersiz olması	Öğrenciler, okullar ve bölgeler arasında öğretmen ve yönetici niteliği, eğitim ortamı, donanımı ve kazanımlar açısından oluşan farklılıkların azaltılması ve uluslararası standartların yakalanması; bütün bireylere çağın gerektirdiği bilgi, beceri, yeterlik, tutum ve davranışların kazandırılması; öğrencilerin bilimsel, kültürel, sanatsal ve sportif faaliyetlere katılımının artırılması; özel yeteneklilere yönelik kurumsal yapı ve süreçlerin

				iyileştirilmesi, öğrenme ortamları, ders yapıları, materyalleri , tanılama ve değerlendirme araçlarının geliştirilmesi; özel eğitime ihtiyacı olan öğrencilere yönelik hizmetlerin kalitesinin artırılması
	İlçemize iç ve dış göç alan bölgelerde bölgenin kültürel yapısının çocukların okula devamına etkisi		Çocukların okula devamsızlığı konusunda velilerin tutumu	Ailelerin bu hususta bilgilendirilmesi Okula devamlılığın veliler ve öğrenciler için daha cazip hâle getirilmesi
	Kitlesel göç hareketleri ile gelen nüfusun topluma uyumunu sağlamada ortaya çıkan sorunlar	Kitlesel göç ile gelen bireylerin topluma uyumu için oluşturulan politika ve programlar	Göç ile gelen örgün eğitim çağındaki nüfusun dil problemi, yetişkinlerin topluma uyumu ve mesleki yeterliliklerinin eksikliği	İlimizde geçici koruma altında bulunan yabancıların çocuklarının eğitim ve öğretime erişim imkânlarının artırılması.
Teknolojik	Dünya ve ülkemizdeki teknolojik gelişmeler ve teknolojiye yapılan yatırımlar	Bilişim teknolojilerinin gelişmesi, dijitalleşme ve endüstri 4.0 gibi olayların getirdiği yenilikler Gelişen teknolojilerin eğitimde kullanılabilirliğinin artması Okul ve kurumlarda teknolojik altyapısının Bakanlığımızca desteklenmesi	Hızlı ve değişken teknolojik gelişmelere zamanında ayak uydurulmanın zorluğu, öğretmenler ile öğrencilerin teknolojik cihazları kullanma becerisinin istenilen düzeyde olmaması, öğretmen ve öğrencilerin okul dışında teknolojik araçlara erişiminin yetersizliği İnternet ortamında oluşan bilgi kirliliği Bilgi iletişim araçları ve İnternet'in bilinçsiz kullanımına karşın yeterli önlemler alınmaması.	Eğitim ve öğretimde teknolojinin etkin kullanımının artırılması; dijital içerik ve becerilerin gelişmesi için ekosistem kurulması Dijital becerilerin gelişmesi için içerik geliştirilmesi Öğretmen eğitiminin yapılması gibi konularda bakanlığımız ile eş güdümlü çalışılması.
	Uzaktan eğitim teknolojisinin gelişimi	Eğitim ve öğretim sunumunda fiziki mekândan bağımsız olabilmeye Maliyet avantajının	Öğrencilerin dijital bağımlılık halinde olma tehlikesi Öğretmenlerin teknolojik temelli	Uzaktan eğitim merkezlerinin fiziki kaynaklarının güncellenmesi Teknolojik gelişmelere yönelik Ar-Ge faaliyetlerinin

		oluşması Dezavantajlı öğrencilere erişim imkânı Zaman tasarrufunun sağlanması	eğitim araçlarının kullanımı için yeterince hazır olamaması Öğrencinin aktif öğrenme yerine pasif öğrenme durumunda kalması	desteklenmesi Uzaktan eğitime ilişkin teşviklerin sağlanması Karar vericilerin bilgilendirilmesi
Yasal	5018 sayılı KMYKK kapsamında Program bütçe sistemine geçilmesi	Programların belirli politika, amaç ve hedeflerle ilişkilendirilerek kaynakların etkili, ekonomik ve verimli kullanılması	Kanun ile mevcut alışagelmış faaliyetler arasındaki uyumsuzluklar Program bütçenin uygulanmasına yönelik kurumsal kültür düzeyi	Program bütçe hakkında idarenin mali birimlerinde çalışanlara yönelik eğitim programlarının yürütülmesi
	Mevzuatta Meydana gelen değişiklikler	İhtiyaca yönelik mevzuatların güncellenmesi	Uzun vadeli plan ve programların yapılamaması Kurum yönetici ve personellerinin mevzuat bilgilerini güncel tutmaması	Yapılacak plan ve programların mevzuat güncellemelerine açık olması Kurum yönetici ve personellere yönelik yaşanan mevzuat değişiklikleri ile ilgili eğitimlerin verilmesi
	Bürokratik iş ve işlemler	Yönetici ve personeli yasal olarak güvence altına alınması	Ani gelişen ve çözülmesi aciliyet gerektiren iş ve işlemlerin gecikmesi	Bürokratik iş ve işlemlerin sadeleştirilmesi
Çevresel	Sürdürülebilir çevre politikalarının uygulanıyor olması, toplumun ve yerel yönetimlerin farkındalığı	Çevre duyarlılığı olan kurumların Müdürlüğümüz ile iş birliği yapması, uygulanan müfredatta çevreye yönelik tema ve kazanımların bulunması		Ekolojik dengeyi korumaya yönelik çalışmalara ve eğitimlere toplum, yerel yönetim, STK'ların vb. desteğinin alınarak devam edilmesi
	Depremlerin toplumun depreme karşı duyarlılığını artırması	Depremin olası etkilerinin azaltılması ve farkındalığın oluşturulması	İlimizin birinci deprem bölgesine yakın olması Deprem hakkında toplumda verilmesi gereken eğitim ve farkındalık faaliyetlerinin dağılımı	Öğrenci ve velilere belli aralıklarla bilgilendirme eğitimlerinin düzenlenmesi Depremle ilgili projelere ağırlık verilmesi
	Tarım ve Hayvancılık Faaliyetleri	Bafra İlçesinin tarım arazilerinin genişliğinden dolayı tarım ve hayvancılığa elverişli olması	Tarım arazilerinin maddi kaygı ile inşaat sektörüne aktarılması Tarımla uğraşan mevsimlik çalışanların okula devam sorunu	Tarım ve hayvancılık alanında eğitimler verilerek yatırımcı sayısı artırılmalı. Tarım işiyle uğraşan ebeveynlerin çocuklarının belirli dönemde taşıma kapsamına alınması

2.9. GZFT Analizi

Okulumuzun temel istatistiklerinde verilen okul künyesi, çalışan bilgileri, bina bilgileri, teknolojik kaynak bilgileri ve gelir gider bilgileri iç ve dış faktör olarak değerlendirilerek GZFT tablosunda belirtilmiştir.

2.9.1. Güçlü ve Zayıf Yönler

Kurumun güçlü ve zayıf yönleri donanım, malzeme, çalışan, iş yapma becerisi, kurumsal iletişim gibi çok çeşitli alanlarda kendisinden kaynaklı olan güçlülükleri ve zayıflıkları ifade etmektedir ve ayrımda temel olarak okul müdürü/müdürlüğü kapsamından bakılarak iç faktör ve dış faktör ayrımı yapılmıştır.

Tablo 27: Güçlü Yönler

Öğrenciler	<ul style="list-style-type: none">• Öğretmen öğrenci arasında güçlü bir iletişim olması• Nitelikli ve düzenli eğitim ve etkinlikler düzenlenmesi• Öğrencilerin devamının sağlanması
Çalışanlar	<ul style="list-style-type: none">• Kurum yöneticilerinin deneyimli ve işbirliğine yatkın olması• Teknolojiyi kullanabilen eğitim kadrosunun olması
Veliler	<ul style="list-style-type: none">• Öğrenmeye istekli insan kaynağı olması• Okul- Aile Birliğinin okula karşı duyarlı olması
Bina ve Yerleşke	<ul style="list-style-type: none">• Okulumuzun ulaşımının kolay olması• İlçe merkezinde olması• Okulumuzun fiziki alt yapısının yeterli olması
Donanım	<ul style="list-style-type: none">• Bilişim altyapısının olması ve kullanılması• Bütün sınıflarda akıllı tahta kullanılması• Kamera sisteminin kurulu olması• Isıtma ve aydınlatma sisteminde sorun bulunmaması• Güçlü ve köklü bir yapıya sahip olması
Bütçe	<ul style="list-style-type: none">• İlçe Milli eğitim müdürlüğümüzün kırtasiye, temizlik vb ihtiyaçlarımızı karşılaması.• Kantin kirası• Okul aile birliğinin gönüllü kabul ettiği bağışlar
Yönetim Süreçleri	<ul style="list-style-type: none">• Yönetim süreçleri içerisinde öğretmenlerimizin, öğrencilerimizin ve velilerimizin görüşleri alınarak başarılı bir yönetim süreci olması.• Yönetici kadronun yeniliklere ve değişime açık olması• Zümre öğretmenler arasında güçlü bir iletişim ve işbirliği olması• Öğretmenler kurulunda alınan kararların herkesçe benimsenip uygulanması
İletişim Süreçleri	<ul style="list-style-type: none">• Etkili iletişim kullanımının yeterli olması.• Sosyal kültürel faaliyetlerin fazla olması

Tablo 28: Zayıf Yönler

Öğrenciler	<ul style="list-style-type: none">Sınıf Mevcutlarınının 30 kişiden fazla olması
Çalışanlar	<ul style="list-style-type: none">Yok
Veliler	<ul style="list-style-type: none">Veli- okul işbirliğinin istenilen düzeyde olmaması
Bina ve Yerleşke	<ul style="list-style-type: none">Oyun alanının yetersiz olması
Donanım	<ul style="list-style-type: none">Okulun spor salonunun olmaması
Bütçe	<ul style="list-style-type: none">Okul bütçesinin olmaması.
Yönetim Süreçleri	<ul style="list-style-type: none">Yok

2.9.2. Fırsatlar ve Tehditler

Fırsatlar, okul/kurumun kontrolü dışında ortaya çıkan ve okul/kurum için avantaj sağlaması muhtemel olan etken yada durumlardır. Tehditler ise okul/kurumun kontrolü dışında gerçekleşen ve olumsuz etkilerinin önlenmesi ya da sınırlandırılması gereken unsurlardır. Okul/kurumu etkileyebilecek politik, ekonomik, sosyo-kültürel, teknolojik ya da siyasi etkenlerin bu kapsamda değerlendirilmesi gerekir.

Tablo 29: GZFT Listesi

İç Çevre		Dış Çevre	
Güçlü Yönler	Zayıf Yönler	Fırsatlar	Tehditler
Öğrenciler	Öğrenciler	Politik	Politik
Çalışanlar	Çalışanlar	Ekonomik	Ekonomik
Veliler	Veliler	Sosyolojik	Sosyolojik
Bina ve Yerleşke	Bina ve Yerleşke	Teknolojik	Teknolojik
Donanım	Donanım	Mevzuat-Yasal	Mevzuat-Yasal
Bütçe	Bütçe	Ekolojik	Ekolojik
Yönetim Süreçleri	Yönetim Süreçleri		
İletişim Süreçleri			

Tablo30: GZFTStratejileri

	Güçlü Yönler	Zayıf Yönler
	<ul style="list-style-type: none">•Girişimcilik konusunda farkındalığın artması•Eğitime ayrılan kaynak•Okuldan mezun olan iş adamlarının olması•Veli eğitim düzeyinin ortalamanın üzerinde olması•Sağlıklı internet bağlantısının olması•MEB'İN kalite ve misyon farklılaşması konusundaki yeni düzenlemeleri•Çevre imkanlarının aktif olarak kullanılması.	<ul style="list-style-type: none">•Sınıf Mevcutlarının 30 kişiden fazla olması•Veli- okul işbirliğinin istenilen düzeyde olmaması•Oyun alanının yetersiz olması•Okulun spor salonunun olmaması•Okul bütçesinin olmaması.
	Fırsatlar	Tehditler
	<ul style="list-style-type: none">•Girişimcilik konusunda farkındalığın artması•Eğitime ayrılan kaynak•Okuldan mezun olan iş adamlarının olması•Veli eğitim düzeyinin ortalamanın üzerinde olması•Sağlıklı internet bağlantısının olması•MEB'İN kalite ve misyon farklılaşması konusundaki yeni düzenlemeleri•Çevre imkânlarının aktif olarak kullanılması	<ul style="list-style-type: none">•Eğitim politikalarında yaşanan değişimlerin eğitim kalitesini olumsuz etkilemesi•Teknolojinin hızlı gelişmesiyle birlikte yeni üretilen cihaz ve makinelerin maliyeti•Okulun fiziksel donanımının yetersiz olması•Teknolojinin kişiler üzerindeki olumsuz etkileri•Mevzuat değişiklikleri•Velilerin eğitime yönelik duyarlılık düzeylerindeki farklılıklar•Okul-veli-öğrenci işbirliklerinin istenen düzeyde olmaması

2.10. Tespit ve İhtiyaçların Belirlenmesi

Gelişim ve sorun alanları analizi ile GZFT analizi sonucunda ortaya çıkan sonuçların planın geleceğe yönelim bölümü ile ilişkilendirilmesi ve buradan hareketle hedef, gösterge ve eylemlerin belirlenmesi sağlanmaktadır.

Gelişim ve sorun alanları ayrımında eğitim ve öğretim faaliyetlerine ilişkin üç temel tema olan Eğitime Erişim, Eğitimde Kalite ve kurumsal Kapasite kullanılmıştır. Eğitime erişim, öğrencinin eğitim faaliyetine erişmesi ve tamamlamasına ilişkin süreçleri; Eğitimde kalite, öğrencinin akademik başarısı, sosyal ve bilişsel gelişimi ve istihdamı da dâhil olmak üzere eğitim ve öğretim sürecinin hayata hazırlama evresini; Kurumsal kapasite ise kurumsal yapı, kurum kültürü, donanım, bina gibi eğitim ve öğretim sürecine destek mahiyetinde olan kapasiteyi belirtmektedir.

Tablo31.Tespit ve İhtiyaçlar ıBelirlenmesi

Eđitime Eriřim	Eđitimde Kalite	Kurumsal Kapasite
Okullařma Oranı %100	Akademik Bařarı	Kurumsal İletifim 0362 543 1261
Okula Devam/ Devamsızlık Devamsız ğrenci bulunmamaktadır.	Sosyal, Kltrel ve Fiziksel Geliřim	Kurumsal Ynetim 1Mdr ve 1 Mdr yardımcısı,1Memur
Okula Uyum, Oryantasyon% 98	Sınıf Tekrarı YOK	Bina ve Yerleřke-İsmetpařa mah. İsmet pařa cad. No:22 BAFRA
zel Eđitime İhtiyaç Duyan Bireyler 4 ĐRENCİ	İstihdam Edilebilirlik ve Ynlendirme	Donanım Bilgisayar, Akıllı Tahta ,internet mevcuttur.
Yabancı ğrenciler 2ğrenci	ğretim Yntemleri	Temizlik, Hijyen iyi dzeydedir
Hayatboyu ğrenme	Ders ara gereleri	İř Gvenliđi, Okul Gvenliđi -ğrenci sađlıđı iin tm tedbirler alınmıřtır.
		Tařıma ve servis -servisle gelen ğrenciler srekli kontrol altında tutulmaktadır.

Geliřim ve sorun alanlarına iliřkin GZFT analizinden yola ıkılarak saptamalar yapılırken yukarıdaki tabloda yer alan ayırmda belirtilen temel sorun alanlarına dikkat edilmesi gerekmektedir.

Tablo 32: Geliřim Sorun Alanlarına İliřkin Tespit Tablosu

1.TEMA: EĐİTİM VE ĐRETİME ERİŐİM	
1	➤ Okula ulařım, okulumuza ulařım sorunu bulunmamaktadır. Okulumuz mahallenin merkezindedir, dolmuř hatlarına yakındır.
2	➤ Fiziki meknlar, okulumuzda; kantin, ok amalı salon, rehberlik servisi, memur odası, yeterli sayıda idare odası ve ğretmenler odası, modern donanımlı derslikler, asansr, engelli rampası vb. tm blmler mevcuttur.
3	➤ Isınma durumu, okulumuz dođalgazla ısınmaktadır.
4	➤ Sivil savunma alıřmaları, dzenli tatbikatlar yapılmakta olup, yangın tplerinin yıllık bakımları aksatılmamaktadır. Kalorifer kazanı, İkaz alarm zili ve elektrik tertibatının dzenli bakımları yaptırılmaktadır.
5	➤ ğrenci devam durumunu sađlamak iin gereken nlemler alınmaktadır. Srekli devamsız veya devamsızlıktan kalan ğrencimiz yoktur.
6	➤ Sosyal kulpler, alıřma programları erevesinde faaliyetlerini srdrmektedirler.
7	➤ Okul iinde dar erevede bazı projeler gerekleřtirilmiř ve son yıllarda ile genelini kapsayan proje alıřmaları da yapılmaktadır
8	➤ Personel devam durumu; ğretmenler ve Hizmetliler srekli grev alanında sorumluluklarını, aksatmadan yerine getirmektedirler. Srekli sevk ve rapor alıp hizmetlerini aksatan personelimiz yoktur.

	➤ Rehberlik hizmetleri; Okulumuzda iki rehber öğretmen bulunmakta olup öğrencilere gerekli rehberlik yapılmaktadır. Ayrıca veli eğitim seminerleri de yapılmaktadır.
9	➤ Engelli öğrenciler için kolaylaştırıcı çalışmalar; okulumuzda engelli öğrencilerin eğitim öğretimi için her türlü fiziki yapı uygundur. Engelli rampası, engelli asansörü ve engelli tuvaletleri bulunmaktadır. Destek eğitim odamız mevcuttur

2.TEMA: EĞİTİM VE ÖĞRETİMDE KALİTE

1	➤ Teknolojik araçlar; Okulumuzda öğretmenler odasında bilgisayar, fotokopi makinesi, , yazıcı ve internet bulunmaktadır. Ayrıca tüm dersliklerde etkileşimli tahta ve internet bulunmaktadır.
2	➤ Sınıflarımızda etkileşimli tahta, projeksiyon, kablosuz internet bağlantısı bulunmaktadır.
3	➤ Halk kütüphanesine ulaşılabilme durumu; Kütüphane okulumuza yakın bir mesafede bulunmaktadır. Sınıf kitaplıkları öğrencilerin okuma ihtiyaçlarına cevap verebilecek niteliktedir. Öğrenciler çok sayıda kitap okumaya teşvik edilmekte ve bu amaçla yarışmalar yapılmaktadır.
4	➤ Sosyal faaliyetler; Okulumuzda her yıl geleneksel yıl sonu şenlikleri yapılmaktadır. Öğretmen, öğrenci ve velilerin katılımı sağlanmakta ve öğrencilerin yıl boyunca yapmış oldukları resim ve diğer ürünler burada sergilenmektedir
5	➤ Okulun bilimsel araştırmaları; Bu konuda herhangi bir çalışma yapılmamıştır.
6	➤ Kültürel faaliyetler çerçevesinde kulüpler çalışma programları çerçevesinde bazı kamu kurum ve kuruluşlara ziyaretler düzenlemektedirler. (Huzur evi, Halk Kütüphanesi ziyaretleri, hastane, müze ziyaretleri vb.)
7	➤ Okulumuzun içinde bulunduğu çevre itibariyle imkânlarını okul için kullanabilecek müteşebbislerden yararlanmaktadır.
8	➤ Okulun öncülük ettiği iyi işler, organizasyonlar, aldığı ödüller; Okul bahçemizde oyun alanlarımız vardır. Geleneksel çocuk oyunlarında dereceler, satranç ilçe dereceleri, ilçe ve il düzeyinde resim yarışmalarında derecelerimiz vardır.

3.TEMA: KURUMSAL KAPASİTE

1	Okulumuzda 18 derslik, 1 toplantı salonu 1 konferans salonu mevcuttur.
2	Okul bahçesine çocuk oyun alanları kazandırılmıştır.
3	Okul bahçesine veli bekleme alanı bulunmaktadır.
4	Okul kantininin bina içinde hizmet vermektedir.
5	Yönetici : 2
6	Öğretmen : 25
7	541 öğrenci
8	Memur : 1
9	Hizmetli : 1
10	İş Kur çalışanı : 2

3. GELECEĞEBAKIŞ

Okul Müdürlüğümüzün Misyon, vizyon, temel ilke ve değerlerinin oluşturulması kapsamında öğretmenlerimiz, öğrencilerimiz, velilerimiz, çalışanlarımız ve diğer paydaşlarımızdan alınan görüşler, sonucunda stratejik plan hazırlama ekibi tarafından oluşturulan Misyon, Vizyon, Temel Değerler; Okulumuz üst kurulana sunulmuş ve üst kurul tarafından onaylanmıştır.

3.1. Misyon

Milli Eğitim Bakanlığı tarafından belirlenmiş eğitim programı çerçevesinde öğrencilerin sosyal, kültürel ve psikolojik ihtiyaçlarının karşılandığı, yeteneklerini geliştirebildikleri, Atatürk ilke ve inkılâplarına bağlı bireyler yetiştirebileceğimiz bir eğitim ortamı hazırlamak temel işlevimizdir.

3.2. Vizyon

İstiyoruz ki: Öğrencilerimiz İsmet İnönü İlkokulunda bulunmak ve mezun olmaktan gurur ve mutluluk duysun. İstiyoruz ki: Okulumuz eğitim kalitesi, imkânları ve başarısı ile en önde yer alsın. İstiyoruz ki: Okulumuzda öğrencisi bulunan her veli çocuğu ile birebir ilgilenerek öğrenme imkânlarından sonuna kadar yararlandığından emin olsun.

3.3. Temel Değerler

Millî ve Kültürel Değerlere Bağlılık

Vatanseverlik

Sorumluluk

Evrensel İlkelere Uyum

İnsan, Toplum, Bilim ve Çevre Duyarlılığı

Dini ve Ahlakî Değerlere Bağlılık

Kültürel ve Sanatsal Duyarlılık

Hukuk ve Adalet

Tarafsızlık, Hesap Verebilirlik ve Şeffaflık

Fırsat Eşitliği

Katılımcılık ve İstişare Kültürü

1. AMAÇ, HEDEF VE PERFORMANS GÖSTERGESİ İLE STRATEJİLERİN BELİRLENMESİ

Açıklama:

1. Amaç, hedef, gösterge ve eylem kurgusu amaç Sayfa 40-42 da yer alan Gelişim Alanlarına göre yapılacaktır.
2. Altta erişim, kalite ve kapasite amaçlarına ilişkin örnek amaç, hedef ve göstergeler verilmiştir.
3. Erişim başlığında eylemlere ilişkin örneğe yer verilmiştir.

a. Amaçlar

TEMA I: EĞİTİM VE ÖĞRETİME ERİŞİM

Eğitim ve öğretime erişim okullaşma ve okul terki, devam ve devamsızlık, okula uyum ve oryantasyon, özel eğitime ihtiyaç duyan bireylerin eğitime erişimi, yabancı öğrencilerin eğitime erişimi ve hayat boyu öğrenme kapsamında yürütülen faaliyetlerin ele alındığı temadır.

Stratejik Amaç 1:

Kayıt bölgemizde yer alan çocukların okullaşma oranlarını artıran, öğrencilerin uyum ve devamsızlık sorunlarını gideren etkin bir yönetim yapısı kurulacaktır.

TEMA II: EĞİTİM VE ÖĞRETİMDE KALİTENİN ARTIRILMASI

Eğitim ve öğretimde kalitenin artırılması başlığı esas olarak eğitim ve öğretim faaliyetinin hayata hazırlama işlevinde yapılacak çalışmaları kapsamaktadır.

Bu tema altında akademik başarı, sınav kaygıları, sınıfta kalma, ders başarıları ve kazanımları, disiplin sorunları, öğrencilerin bilimsel, sanatsal, kültürel ve sportif faaliyetleri ile istihdam ve meslek edindirmeye yönelik rehberlik ve diğer mesleki faaliyetler yer almaktadır.

Stratejik Amaç 2: Eğitim ve öğretimde kalite artırılarak öğrencilerimizin bilişsel, duygusal ve fiziksel olarak çok boyutlu gelişimi sağlanacaktır.

TEMA III: KURUMSAL KAPASİTE

Stratejik Amaç 3:

Eğitim ve öğretim faaliyetlerinin daha nitelikli olarak verilebilmesi için okulumuzun kurumsal kapasitesi güçlendirilecektir.

b. Hedefler

TEMA I: EĞİTİM VE ÖĞRETİME ERİŞİM

Stratejik Hedef 1:

Kayıt bölgemizde yer alan çocukların okullaşma oranları artırılacak ve öğrencilerin uyum ve devamsızlık sorunları da giderilecektir.

TEMA II: EĞİTİM VE ÖĞRETİMDE KALİTENİN ARTIRILMASI

Stratejik Hedef 2.1: Öğrenme kazanımlarını takip eden ve velileri de sürece dâhil eden bir yönetim anlayışı ile öğrencilerimizin akademik başarıları artırılacak ve öğrencilerimize iyi bir vatandaş olmaları için gerekli temel bilgi, beceri, davranış ve alışkanlıklar kazandırılacaktır.

Stratejik Hedef 2.2. Etkin bir rehberlik anlayışıyla, öğrencilerimizi ilgi ve becerileriyle orantılı bir şekilde üst öğrenime veya istihdama hazır hale getiren daha kaliteli bir kurum yapısına geçilecektir.

TEMA III: KURUMSAL KAPASİTE

Stratejik Hedef 3.1.

Belirlenen ihtiyaçlar doğrultusunda fiziki alt yapı eksiklikleri giderilecek, öğrenci ve veli memnuniyeti artırılacaktır.

c. Performans Göstergeleri

Tablo33.Amaç, Hedef, Gösterge ve Stratejilere İlişkin Kart Şablonu

Amaç1	Kayıt bölgemizde yer alan çocukların okullaşma oranlarını artıran, öğrencilerin uyum ve devamsızlık sorunlarını gideren etkin bir yönetim yapısı kurulacaktır.
Hedef1.1	Kayıt bölgemizde yer alan çocukların okullaşma oranları artırılacak ve öğrencilerin uyum ve devamsızlık sorunları da giderilecektir.

PerformansGöstergeleri	Hedefe Etkisi*	Başlangıç Değeri**	1. Yıl	2. Yıl	3. yıl	4. Yıl	5. Yıl	İzleme Sıklığı	Rapor Sıklığı
PG1.1.1 Kayıt Bölgesinde bulunan öğrencilerin tamamının okula kazandırılması	%50	%90	100	100	100	100	100		
PG1.1.2 Öğrencilerin devamsızlık gün sayılarının azalması	%50	4	0	0	0	0	0		
Koordinatör Birim	Okul İdaresi								
İşbirliği Yapılacak Birimler	Rehberlik Servisi								
Riskler									
Stratejiler	Ailelere çocuklarının eğitime önemvermekonusunda bilinçlendirme çalışmaları yapılacaktır. Okullaşma oranları artırılarak okulun gelişimsel açıdan yeniden yapılanması sağlanacak Okulumuzdaderslikbaşınaöğrencisayısınıdüşürecekçalışmalarıyapılacaktır. Devamsızlık nedenleri tespit çalışmaları yapılacaktır.								
MaliyetTahmini	36500								
Tespitler	İlkokul ve ortaokullarda öğretim programları eğitim etkinlikleri ve ders sürelerinin öğrencilerin gelişim özelliklerine uygun olarak güncelleme ihtiyacı								
İhtiyaçlar									

Amaç2	Eğitim ve öğretimde kalite artırılarak öğrencilerimizin bilişsel, duygusal ve fiziksel olarak çok boyutlu gelişimi sağlanacaktır.
Hedef2.1 Hedef 2.2	Öğrenme kazanımlarını takip eden ve velileri de sürece dâhil eden bir yönetim anlayışı ile öğrencilerimizin akademik başarıları artırılacak ve öğrencilerimize iyi bir vatandaş olmaları için gerekli temel bilgi, beceri, davranış ve alışkanlıklar kazandırılacaktır. Etkin bir rehberlik anlayışıyla, öğrencilerimizi ilgi ve becerileriyle orantılı bir şekilde üst öğrenime veya istihdama hazır hale getiren daha kaliteli bir kurum yapısına geçilecektir.

PerformansGöstergeleri	Hedefe Etkisi*	Başlangıç Değeri**	1. Yıl	2. Yıl	3. yıl	4. Yıl	5. Yıl	İzleme Sıklığı	Rapor Sıklığı
PG2.1.1 Ders dışı etkinliklere katılan öğrenci oranı	%20	%15	20	25	27	30	30		
PG2.1.2 Okul bünyesinde yürütülen proje sayısı	%20	10	11	12	13	13	15		
PG 2.2.1 Yetiştirme kurslarından memnuniyet oranı (%) (İYEP)-Öğrenci	%20	%100	%100	%100	%100	%100	%100		
PG 2.2.2 Halk eğitim kursları	%20	%20	%20	%30	%35	%40	%40		
PG 2.2.3 Halk oyunları ve resim kursu	%20	4	5	5	6	6	6		
KoordinatörBirim	Okul İdaresi								
İşbirliğiYapılacakBirimler	Rehberlik Servisi, Halk Eğitim Merkezi, Okul Aile Birliği								
Riskler									
Stratejiler	Yazılı sonuçları öğrenci bazında takip edilerek gelişimleri takip edilecektir. Tüm yönetici ve öğretmenlerimize yönelik Ar-Ge Birim üyelerinin desteğiyle bilgilendirme toplantıları gerçekleştirilecektir. Ulusal/uluslararası ve yerel projeler hakkında öğrenci ve öğretmenler bilgilendirilecek, proje hazırlamaları yönünde motive edilecektir. Öğretmenlerin mesleki gelişimlerine yönelik düzenlenen seminer/toplantı gibi faaliyetlere katılımı sağlanacaktır.								
MaliyetTahmini	42500								
Tespitler									
İhtiyaçlar									

Amaç3	Eğitim ve öğretim faaliyetlerinin daha nitelikli olarak verilebilmesi için okulumuzun kurumsal kapasitesi güçlendirilecektir.
Hedef 3.1	Belirlenen ihtiyaçlar doğrultusunda fiziki alt yapı eksiklikleri giderilecek, öğrenci ve veli memnuniyeti artırılabacaktır.

Performans Göstergeleri	Hedef Etkisi*	Başlangıç Değeri**	1. Yıl	2. Yıl	3. yıl	4. Yıl	5. Yıl	İzleme Sıklığı	Rapor Sıklığı
PG3.1.1 Okul servislerinden memnuniyet oranı (%)	%20	%80	%85	%90	%90	%95	%95		
PG3.1.2 Kişisel Gelişim alanında verilen seminer sayısı	%40	4	5	6	6	7	7		
PG 3.2.1 Okul temizliğinden memnuniyet oranı (%)	%40	%80	%85	%90	%90	%95	%95		
Koordinatör Birim	Okul İdaresi								
İşbirliği Yapılacak Birimler	Rehberlik Servisi, RAM ve Okul Aile Birliği								
Riskler									
Stratejiler	Okul servislerinin denetimi yapılacaktır. Öğrencilerle görüşülerek problemler tespit edilecektir.								
	Temizlik konulu projeler yürütülecek, öğretmen ve öğrencilerin projede aktif yer almaları sağlanacaktır.								
	Yardımcı personele yönelik görüşmeler gerçekleştirilecektir.								
	Okulumuzdaki tüm paydaşlarımıza yönelik olarak temizlik temalı bilgilendirme toplantısı yapılması sağlanacaktır. (Sağlık İl Müdürlüğü)								
	RAM (Rehberlik Araştırma Merkezi) ile görüşülerek kişisel gelişim alanında toplantılar düzenlenecektir.								
Maliyet Tahmini	32000								
Tespitler									
İhtiyaçlar									

Tablo34.TahminiMaliyetTablosu

	2024	2025	2026	2027	2028	ToplamMaliyet
Amaç1	5000	6000	8000	8500	9000	36500
Hedef1.1	5000	6000	8000	8500	9000	36500
Amaç2	7500	8000	8500	9000	9500	42500
Hedef2.1	4000	4000	4500	5000	5500	23000
Hedef2.2	3500	4000	4000	4000	4000	19500
Amaç 3	5000	5500	6000	7500	8000	32000
Hedef 3.1	5000	5500	6000	7500	8000	32000
Genel Yönetim Giderleri						
TOPLAM	17 500	19 500	22 500	25 000	26 500	111 000

4. İZLEME VE DEĞERLENDİRME

Bu bölümde Bafra İsmet İnönü İlkokulu 2024-2028 Stratejik Planı'nın izleme ve değerlendirme modeline ve aşamalarına değinilmiştir. Ayrıca, izleme ve değerlendirme faaliyetlerinin etkin bir şekilde gerçekleştirilmesi için oluşturulan performans göstergelerine ilişkin sorumlu birimlere yer verilmiştir

Kurumsal yapılarının kendine has farklı yönetsel süreçlerinin olması izleme ve değerlendirme süreçlerinin de farklılaşmasını beraberinde getirmektedir. Eğitim idarelerinin ana unsurunun girdi ve çıktılarının insan oluşu, ürünlerinin değerinin kısa vadede belirlenememesine ve insan unsurundan kaynaklı değişkenliğin ve belirsizliğin fazla olmasına yol açmaktadır. Bu durumda sadece nicel yöntemlerle yürütülecek izleme ve değerlendirmelerin eğitsel olgu ve durumları açıklamada yetersiz kalabilmesi söz konusudur. Nicel yöntemlerin yanında veya onlara alternatif olarak nitel yöntemlerin de uygulanmasının daha zengin ve geniş bir bakış açısı sunabileceği belirtilebilir.

Bafra İsmet İnönü İlkokulu 2024-2028 Stratejik Planı'nın izlenmesi ve değerlendirilmesi uygulamaları, bakanlık ve il Milli Eğitim Müdürlüğü'nün izleme modelinin bir parçası ve bileşeni halinde tasarlanmıştır. Bu bakımdan Bakanlık ve İl Milli Eğitim Müdürlüğü'nün izleme ve değerlendirme modeli ile koordineli olarak yürütülmesi gerekmektedir. Bafra İsmet İnönü İlkokulu'nun 2019-2023 Stratejik Planı İzleme ve Değerlendirme Modeli'nin geliştirilmiş sürümü olan Bafra İsmet İnönü İlkokulu 2024-2028 Stratejik Planı İzleme ve Değerlendirme Modeli çerçevesinde yürütülecektir. İzleme ve değerlendirme sürecine yön verecek temel ilkeler: Katılımcılık, Saydamlık, Sonuçları İletme (Geri Bildirim), Hesap Verebilirlik, Bilimsellik, Tutarlılık ve Nesnellik olarak ifade edilebilir.

Belirtilen temel ilkeler ve veri analiz yöntemleri doğrultusunda Bafra İsmet İnönü İlkokulu 2024-2028 Stratejik Planı İzleme ve Değerlendirme Modeli'nin çerçevesini,

Performans göstergeleri ve stratejiler bazında gerçekleşme durumlarının belirlenmesi,

Performans göstergelerinin gerçekleşme durumlarının hedeflerle kıyaslanması,
Stratejiler kapsamında yürütülen faaliyetlerin Bakanlık, İl ve İlçe Milli Eğitim Müdürlüklerinin faaliyet alanlarına dağılımının belirlenmesi,

Sonuçların raporlanması ve paydaşlarla paylaşımı,

Hedeflerden sapmaların nedenlerinin araştırılması,

Alternatiflerin ve çözüm önerilerinin geliştirilmesi süreçleri oluşturmaktadır.

Tablo35: İzleme ve Değerlendirme Şablonu

2024-2025 Eğitim Öğretim Yılı Stratejik Plan İzleme ve Değerlendirme Tablosu					
A1	Kayıt bölgemizde yer alan çocukların okullaşma oranlarını artıran, öğrencilerin uyum ve devamsızlık sorunlarını gideren etkin bir yönetim yapısı kurulacaktır.				
H1.1	Kayıt bölgemizde yer alan çocukların okullaşma oranları artırılacak ve öğrencilerin uyum ve devamsızlık sorunları da giderilecektir.				
Hedef 1.1 Performansı	%88*				
Sorumlu Birim	Okul yönetim kadrosu				
Performans Göstergesi	Hedefe Etkisi (%)	Plan Dönemi Başlangıç Değeri*(A)	İzleme Dönemindeki Yıl Sonu Hedeflenen Değer(B)	İzleme Dönemindeki Gerçekleşme Değeri (C)	Performans(%) (C-A)/(B-A)
PG1.1.1 Kayıt Bölgesinde bulunan öğrencilerin tamamının okula kazandırılması	50	90			
PG1.1.2 Öğrencilerin devamsızlık gün sayılarının azalması	50	4			4
Hedefe İlişkin Değerlendirmeler					

*2024-2028 döneminin kapsayan stratejik planın 2023 yıl sonu değeridir.

**Her yılın ilk altı ayında, ilgili hedefe ait performans göstergelerinin performans düzeyi dikkate alınarak izlemenin yapıldığı yılın sonu itibarıyla hedeflenen değere ulaşıp ulaşılamayacağının analizi yapılır. Hedeflenen değere ulaşmasını engelleyecek hususlar ve riskler varsa değerlendirilir. Hedeflenen değere ulaşmasını sağlayacak temel tedbirler kısaca yer verilir.

2024-2025 Eğitim Öğretim Yılı Stratejik Plan İzleme ve Değerlendirme Tablosu					
A2	Eğitim ve öğretimde kalite artırılarak öğrencilerimizin bilişsel, duygusal ve fiziksel olarak çok boyutlu gelişimi sağlanacaktır.				
H2.1	Öğrenme kazanımlarını takip eden ve velileri de sürece dâhil eden bir yönetim anlayışı ile öğrencilerimizin akademik başarıları artırılacak ve öğrencilerimize iyi bir vatandaş olmaları için gerekli temel bilgi, beceri, davranış ve alışkanlıklar kazandırılacaktır.				
H2.2	Etkin bir rehberlik anlayışıyla, öğrencilerimizi ilgi ve becerileriyle orantılı bir şekilde üst öğrenime veya istihdama hazır hale getiren daha kaliteli bir kurum yapısına geçilecektir.				
Hedef Performansı 2.1	% 45				
Performansı 2.2	%45				
Sorumlu Birim	Okul yönetim kadrosu Rehberlik Servisi				
Performans Göstergesi	Hedefe Etkisi (%)	Plan Dönemi Başlangıç Değeri*(A)	İzleme DönemindekiYıl SonuHedeflenen Değer(B)	İzleme Dönemindeki Gerçekleşme Değeri (C)	Performans(%) (C-A)/(B-A)
PG2.1.1 Ders dışı etkinliklere katılan öğrenci oranı	20	90	90		
PG2.1.2 Okul bünyesinde yürütülen proje sayısı	20	10	11		
PG 2.2.1 Yetiştirme kurslarından memnuniyet oranı (%) (İYEP)- Öğrenci	20	100	100		
PG 2.2.2 Halk eğitim kursları	20	11	8		
PG 2.2.3 Halk oyunları ve resim kursu	20	4	4		
Hedefe İlişkin Değerlendirmeler					

2024-2025 Eğitim Öğretim Yılı Stratejik Plan İzleme ve Değerlendirme Tablosu					
A3	Eğitim ve öğretim faaliyetlerinin daha nitelikli olarak verilebilmesi için okulumuzun kurumsal kapasitesi güçlendirilecektir.				
H3.1	Belirlenen ihtiyaçlar doğrultusunda fiziki alt yapı eksiklikleri giderilecek, öğrenci ve veli memnuniyeti artırılabacaktır.				
Hedef3.1 Performansı	% 90				
Sorumlu Birim	Okul yönetim kadrosu				
Performans Göstergesi	Hedef Etkisi (%)	Plan Dönemi Başlangıç Değeri*(A)	İzleme Dönemindeki Yıl Sonu Hedeflenen Değer(B)	İzleme Dönemindeki Gerçekleşme Değeri (C)	Performans(%) (C-A)/(B-A)
PG3.1.1 Okul servislerindeki memnuniyet oranı (%)	20	%80			
PG3.1.2 Kişisel Gelişim alanında verilen seminer sayısı	40	4			
PG 3.2.1 Okul temizliğinden memnuniyet oranı (%)	40	%80			
Hedefe İlişkin Değerlendirmeler					

